

**Смоленский институт экономики – филиал  
частного образовательного учреждения  
высшего образования  
«Санкт-Петербургский университет технологий управления и экономики»**

**ОДОБРЕНО**

Ученым советом ЧОУ ВО  
«Санкт-Петербургский  
университет технологий  
управления и экономики»

Протокол № 10/11/16  
от «29» 06 2017 г.

**СОГЛАСОВАНО**

Директор Смоленского института  
экономики – филиала ЧОУ ВО  
«Санкт-Петербургский  
университет технологий  
управления и экономики»

  
О.И. Канустина  
«29» 06 2017 г.

**УТВЕРЖДАЮ**

Ректор ЧОУ ВО «Санкт-  
Петербургский университет  
технологий управления и  
экономики»

  
О.Г. Смешко  
«29» 06 2017 г.

**ОБРАЗОВАТЕЛЬНАЯ ПРОГРАММА ВЫСШЕГО ОБРАЗОВАНИЯ**

**Направление подготовки**

**38.03.02 «МЕНЕДЖМЕНТ»**

**Направленность (профиль) образовательной программы**

**«Управление малым бизнесом»**

**Уровень высшего образования**

**бакалавриат**

**Тип образовательной программы**

**Прикладной бакалавриат**

**Форма обучения заочная**

**Согласование с работодателем**

Наименование организации	Должность	Подпись	ФИО
ООО «Амулет»	Директор		Зыкова Тамара Владимировна

**Смоленск  
2017**

## ЛИСТ СОГЛАСОВАНИЯ ОБРАЗОВАТЕЛЬНОЙ ПРОГРАММЫ ВЫСШЕГО ОБРАЗОВАНИЯ

Направление подготовки: 38.02.03 «Менеджмент»  
 Направленность (профиль) ОП ВО: «Управление малым бизнесом»  
 Уровень высшего образования: Бакалавриат

### 1. Общие сведения об организации-работодателе

№ п/п	Название организации-работодателя	ФИО Руководителя	Контактные данные организации (адрес, телефон)
1	ООО «Амулет»	Зыкова Тамара Владимировна	214036, г. Смоленск, ул. Генерала Паскевича, 5 Телефон: (4812) 28-21-25

### 2. Перечень структурных элементов основной образовательной программы, согласуемых с работодателем

№ п/п	Структурные элементы ООП ВПО	Соответствие ОП ВО*	Подпись, печать
1	Характеристика профессиональной деятельности выпускника	соответствует	
2	Планируемые результаты освоения ОП ВПО	соответствует	
3	Календарные учебные графики	соответствует	
4	Учебные планы	соответствует	
5	Рабочие программы учебных дисциплин	соответствует	
6	Программы практик	соответствует	
7	Программа государственной итоговой аттестации	соответствует	
8	Оценочные средства	соответствует	

\* - соответствует/не соответствует.

**Представленная для согласования образовательная программа СООТВЕТСТВУЕТ:**

- требованиям ФГОС ВО, утвержденным Минобрнауки России от «12» января 2016 г. № 7;
- запросам работодателей;
- особенностям развития Смоленской области;
- потребностям экономики Смоленской области.

СОГЛАСОВАНО:

Директор  
ООО «Амулет»  
г. Смоленск



Т.В. Зыкова

## **СОДЕРЖАНИЕ**

- 1. ОБЩАЯ ХАРАКТЕРИСТИКА ОБРАЗОВАТЕЛЬНОЙ ПРОГРАММЫ**
    - 1.1. Характеристика профессиональной деятельности выпускника**
    - 1.2. Планируемые результаты освоения ОП ВО**
    - 1.3. Сведения о профессорско-преподавательском составе, необходимом для реализации образовательной программы**
    - 1.4. Ресурсное обеспечение образовательной программы высшего образования**
    - 1.5. Характеристика социально-культурной среды, обеспечивающей развитие общекультурных компетенций**
  - 2. РЕГЛАМЕНТАЦИЯ СОДЕРЖАНИЯ И ОРГАНИЗАЦИИ ОБРАЗОВАТЕЛЬНОГО ПРОЦЕССА**
    - 2.1. Календарные учебные графики**
    - 2.2. Учебные планы**
    - 2.3. Рабочие программы учебных дисциплин**
    - 2.4. Программы практик**
    - 2.5. Программа государственной итоговой аттестации**
    - 2.6. Оценочные средства**
  - 3. АДАПТАЦИЯ ОБРАЗОВАТЕЛЬНОЙ ПРОГРАММЫ ДЛЯ ИНВАЛИДОВ И ЛИЦ С ОГРАНИЧЕННЫМИ ВОЗМОЖНОСТЯМИ ЗДОРОВЬЯ**
- ПРИЛОЖЕНИЕ 1**
- ПРИЛОЖЕНИЕ 2**
- ПРИЛОЖЕНИЕ 3**
- ПРИЛОЖЕНИЕ 4**
- ПРИЛОЖЕНИЕ 5**
- ПРИЛОЖЕНИЕ 6**

# 1. ОБЩАЯ ХАРАКТЕРИСТИКА ОБРАЗОВАТЕЛЬНОЙ ПРОГРАММЫ ВЫСШЕГО ОБРАЗОВАНИЯ

Образовательная программа высшего образования по направлению подготовки 38.03.02 «Менеджмент» (далее – ОП ВО) представляет собой комплекс основных характеристик образования (объем, содержание, планируемые результаты), организационно-педагогических условий, форм аттестации, который представлен в виде системы документов, разработанных и утвержденных Смоленским институтом экономики – филиалом ЧОУ ВО «Санкт-Петербургский университет технологий управления и экономики» (далее – Институт) с учетом потребностей федерального и регионального рынков труда, развития науки, культуры, экономики, техники, технологий и социальной сферы на основе федерального государственного образовательного стандарта высшего образования с учетом примерной основной образовательной программы по соответствующему направлению подготовки.

**Направленность (профиль) ОП ВО: Управление малым бизнесом.**

**Нормативные документы, составляющие основу формирования ОП ВО:**

- Федеральный закон «Об образовании Российской Федерации» от 29.12.2012 № 273-ФЗ;
- Приказ Министерства образования и науки Российской Федерации от 19.12.2013 № 1367 «Об утверждении Порядка организации и осуществления образовательной деятельности по образовательным программам высшего образования – программам бакалавриата, программам специалитета, программам магистратуры»;
- Приказ Министерства образования и науки Российской Федерации от 12.09.2013 № 1061 «Об утверждении перечней специальностей и направлений подготовки высшего образования»;
- Федеральный государственный образовательный стандарт высшего образования (далее – ФГОС ВО) по соответствующему направлению подготовки, утвержденный приказом Министерства образования и науки Российской Федерации от «12» января 2016 г. № 7;
- Методические рекомендации по организации образовательного процесса для обучения инвалидов и лиц с ограниченными возможностями здоровья в образовательных организациях высшего образования, в том числе оснащенности образовательного процесса, утвержденные зам. Министра образования и науки Российской Федерации от 08.04.2015 г. №АК-44/05вн;
- Нормативно-методические документы Министерства образования и науки РФ;
- Устав ЧОУ ВО «Санкт-Петербургский университет технологий управления и экономики»;
- Положение о Смоленском институте экономики - Филиале ЧОУ ВО «Санкт-Петербургский университет технологий управления и экономики» от 22.09.2016 года..

**Срок освоения, трудоемкость ОП ВО и квалификация выпускника**

Срок освоения ОП ВО (включая каникулы после прохождения государственной итоговой аттестации) составляет:

для очной формы обучения – 4 года;

для заочной формы обучения – 4,5 лет.

Общая трудоемкость освоения основной образовательной программы (в зачетных единицах) – 240.

Присваиваемая квалификация – бакалавр.

**Требования к абитуриенту**

К освоению программ бакалавриата допускаются лица, имеющие среднее общее образование. Абитуриент должен обладать знанием базовых ценностей мировой культуры;

владеть государственным языком общения, понимать законы развития природы и общества; иметь способность занимать активную гражданскую позицию и навыки самооценки.

### **1.1. Характеристика профессиональной деятельности выпускника**

#### **Область профессиональной деятельности выпускников, освоивших ОП ВО.**

Область профессиональной деятельности бакалавров по направлению подготовки 38.03.02 «Менеджмент» направленность (профиль) «Управление малым бизнесом» включает:

- организации любой организационно-правовой формы (коммерческие, некоммерческие, государственные, муниципальные), в которых выпускники работают в качестве исполнителей или руководителей младшего уровня в различных службах аппарата управления предприятий малого бизнеса;
- в организациях малого бизнеса, в которых выпускники являются предпринимателями, создающими и развивающими собственное дело;
- предприятия малого бизнеса в соответствии с профилем подготовки Управление малым бизнесом.

Направленность образовательной программы «Управление малым бизнесом» готовит будущих менеджеров для сферы малого предпринимательства, владеющих современными методами управления малыми предприятиями, способных осуществлять профессиональную деятельность в системе управления предприятий малого бизнеса, а так же организовать и развивать собственный бизнес.

#### **Объекты профессиональной деятельности выпускника**

Объектами профессиональной деятельности бакалавров профиля «Управление малым бизнесом» являются:

- реализация бизнес-процессов организаций малого бизнеса различных видов деятельности;
- принятие управленческих решений в целях обеспечения функционирования бизнес-процессов организации;
- процессы управления малыми предприятиями сферы материального производства и непромышленной сферы, социального обслуживания и науки.

#### **Виды профессиональной деятельности выпускника**

Бакалавр по данному направлению подготовки высшего образования готовится к следующим видам профессиональной деятельности:

- организационно-управленческая;
- информационно-аналитическая;
- предпринимательская.

#### **Задачи профессиональной деятельности выпускника**

Бакалавр по направлению подготовки 38.03.02 «Менеджмент» направленность (профиль) «Управление малым бизнесом» должен решать следующие профессиональные задачи в соответствии с видами профессиональной деятельности.

а) организационно-управленческая деятельность

- участие в разработке и реализации корпоративной и конкурентной стратегии организации, а также функциональных стратегий (маркетинговой, финансовой, кадровой и т.д.);
  - участие в разработке и реализации комплекса мероприятий операционного характера в соответствии со стратегией организации;
  - планирование деятельности организации и подразделений;
  - формирование организационной и управленческой структуры организаций;
  - организация работы исполнителей (команды исполнителей) для осуществления конкретных проектов, видов деятельности, работ;
  - разработка и реализация проектов, направленных на развитие организации (предприятия, органа государственного или муниципального управления);
  - контроль деятельности подразделений, команд (групп) работников;
  - мотивирование и стимулирование персонала организации, направленное на достижение стратегических и оперативных целей.
- б) информационно-аналитическая деятельность
- сбор, обработка и анализ информации о факторах внешней и внутренней среды организации для принятия управленческих решений;
  - построение внутренней информационной системы организации для сбора информации с целью принятия решений, планирования деятельности и контроля;
  - создание и ведение баз данных по различным показателям функционирования организаций;
  - оценка эффективности проектов;
  - подготовка отчетов по результатам информационно-аналитической деятельности.
  - оценка эффективности управленческих решений;
- в) предпринимательская деятельность
- разработка бизнес-планов создания нового бизнеса;
  - организация предпринимательской деятельности.

## 1.2. Планируемые результаты освоения ОП ВО

Результаты освоения ОП ВО определяются приобретаемыми выпускниками компетенциями, т.е. его способностью применять знания, умения и личные качества в соответствии с задачами профессиональной деятельности. Перечень и содержание формируемых компетенций определен ФГОС ВО.

### **Характеристика компетенций, приобретаемых выпускниками**

В результате освоения данной ОП ВО выпускник должен обладать набором общекультурных (ОК) и профессиональных (ПК) компетенций в соответствии с требованиями ФГОС ВО и набором профессиональных компетенций установленных образовательной организацией самостоятельно (ПКВ) в соответствии с «Компетентностной моделью выпускника» (Приложение 1).

**Матрица соответствия приобретаемых выпускниками компетенций и составных частей ОП ВО** разработанная в соответствии с «Компетентностной моделью выпускника» и учебным планом представлена в (Приложении 2).

### 1.3. Сведения о профессорско-преподавательском составе, необходимом для реализации образовательной программы

Реализация ОП бакалавриата обеспечивается научно-педагогическими кадрами, имеющими базовое образование, соответствующее профилю преподаваемой дисциплины, и ученую степень или опыт деятельности в соответствующей профессиональной сфере, систематически занимающиеся научной и/или научно-методической деятельностью.

Квалификация руководящих и научно-педагогических работников организации соответствует квалификационным характеристикам, установленным в Едином квалификационном справочнике должностей руководителей, специалистов и служащих, разделе «Квалификационные характеристики должностей руководителей и специалистов высшего профессионального и дополнительного профессионального образования», утвержденном приказом Министерства здравоохранения и социального развития Российской Федерации от 11 января 2011 г. № 1н (зарегистрирован Министерством юстиции Российской Федерации 23 марта 2011 г., регистрационный № 20237).

Численность профессорско-преподавательского состава института, обеспечивающего подготовку по образовательной программе «Менеджмент» профиль «Управление малым бизнесом» составляет 31 человек, из них докторов наук 5 человек (16 %), кандидатов наук – 17 человек (54,8%).

Реализацию общей образовательной программы по направлению «Менеджмент» профиль «Управление персоналом» курирует кафедра «Управление и туризм». Кафедра реализует образовательные программы бакалавриата по направлению «Менеджмент». Квалификация бакалавр - первая ступень двухуровневой системы высшего профессионального образования.

Численность профессорско-преподавательского состава кафедры «Управление и туризм» 23 человек, из них 15 штатных преподавателей, 8 внешних совместителя. Из них докторов наук - 2 человека (8,7%), кандидатов наук – 19 человек (82,6%).

Качественные характеристики кадрового обеспечения ОП определяются квалификационным уровнем ППС института в целом.

Для качественного обеспечения учебного процесса, обусловленного государственными образовательными стандартами, кроме указанных преподавателей в проведении занятий со студентами и слушателями института в режиме онлайн-трансляции, участвуют видные ученые, академики и члены-корреспонденты Российской Академии наук, преподаватели ведущих отечественных и зарубежных вузов. Так с лекциями перед преподавателями, студентами и слушателями института выступают:

- Елисева И.И. – член-корреспондент РАН, директор Института социологии РАН;
- Глазьев С.Ю. – член-корреспондент РАН, член секции экономики Отделения общественных наук РАН;
- Никандров Н.Д. – президент Российской академии образования, академик РАО, д.п.н., профессор;
- Проценко О.Д. – проректор Академии народного хозяйства при Правительстве РФ, д.э.н., профессор;
- Квинт В.Л. – иностранный член РАН, профессор Высшей школы бизнеса Американского университета (г. Вашингтон), президент Международной академии возникающих рынков (США);
- Кнаупе Х.Й. – ректор Германской академии менеджмента;
- Билльманн В. – доктор экономики Магдебургского университета (Германия);
- Мойланен Т. – мэр г. Иматра (Финляндия) и другие.

Также к учебному процессу привлекаются специалисты, из числа действующих руководителей и работников профильных организаций:

- Капустин Александр Михайлович – Уполномоченный по правам человека в Смоленской



- области;
- Михалев Денис Федорович – директор ООО «МанСеть» г. Смоленск;
  - Карпов Дмитрий Евгеньевич – Директор ООО «Гражданский пожарный надзор» г. Смоленск;
  - Зюсыкина Анна Валентиновна – заместитель директора по производству ООО «Амулет»;
  - Черненко Дмитрий Анатольевич – Директор ООО «7 дорог» г. Смоленск;
  - Ямпольская Елена Геннадьевна – Директор ООО «Смоленская Вышивка».

Оценка кадрового обеспечения профессорско-преподавательского состава, как в целом института, так и по блокам дисциплин направления «Менеджмент» профиль «Управление малым бизнесом» показывает, что к учебному процессу привлечены высококвалифицированные преподаватели. Базовое образование, профессиональная подготовка и опыт работы профессорско-преподавательского состава соответствуют преподаваемым дисциплинам.

#### 1.4. Ресурсное обеспечение образовательной программы высшего образования

##### Учебно-методическое и информационное обеспечение ОП ВО

Образовательная программа по направлению подготовки 38.03.02 «Менеджмент» направленность (профиль) «Управление малым бизнесом» обеспечена учебно-методической документацией и материалами по всем учебным дисциплинам. Перечень основной и дополнительной литературы каждой из учебных дисциплин профиля представлен в рабочей программе дисциплины.

Библиотечный фонд укомплектован, в полном соответствии с требованиями ФГОС ВПО, нормативными документами Министерства образования и науки РФ, Рособнадзора РФ.

Библиотечный фонд укомплектован печатными и электронными изданиями основной учебной литературы по дисциплинам базовой части всех циклов, изданными за последние 10 лет (для дисциплин базовой части гуманитарного, социального и экономического цикла – за последние 5 лет), из расчета не менее 25 экземпляров на каждые 100 обучающихся.

Основным источником информации об учебном фонде является Электронный каталог, который отражает весь библиотечный фонд, работает как в локальном, так и в удаленном доступе в режиме реального времени на сайте библиотеки <http://library.ime.ru> и является составной частью Электронной библиотеки.

Электронно-библиотечная система обеспечивает возможность индивидуального доступа для каждого обучающегося из любой точки, в которой имеется доступ к сети Интернет.

Библиотека института, внедряя современные технологии on-line, широко использует в своей практике электронные ресурсы удаленного доступа, как открытые, так и подписные электронные библиотеки и ЭБС.

Электронно-библиотечные системы (электронная библиотека) обеспечивают возможность индивидуального доступа к образовательной информации для каждого обучающегося из любой точки, в которой имеется доступ к сети Интернет, как на территории университета, так и вне его. На сайте библиотеки <http://library.ime.ru/> организована рубрика «Информационные ресурсы», где в единой точке доступа собраны ссылки на все федеральные образовательные порталы, тематические полнотекстовые коллекции по менеджменту, государственному управлению, местному самоуправлению:

№	Название ресурса	Сетевой адрес
1.	Федеральный портал «Российское образование»	<a href="http://www.edu.ru/">http://www.edu.ru/</a>
2.	Корпоративный менеджмент. Библиотека управления	<a href="http://www.cfin.ru/">http://www.cfin.ru/</a>
3.	Единое окно доступа к образовательным	<a href="http://window.edu.ru/">http://window.edu.ru/</a>

	ресурсам	
4.	Единая коллекция цифровых образовательных ресурсов	<a href="http://school-collection.edu.ru/">http://school-collection.edu.ru/</a>
5.	Федеральный образовательный портал «Экономика, социология, менеджмент»	<a href="http://ecsocman.hse.ru/">http://ecsocman.hse.ru/</a>
6.	Библиотека экономической и управленческой литературы: научно-образовательный портал	<a href="http://eup.ru/">http://eup.ru/</a>
7.	Административно-управленческий портал	<a href="http://www.aup.ru/">http://www.aup.ru/</a>
8.	Рубрикон. Энциклопедии, словари, справочники	<a href="http://www.rubricon.com/">http://www.rubricon.com/</a>
9.	Мир энциклопедий	<a href="http://www.encyclopedia.ru/">http://www.encyclopedia.ru/</a>
10.	УИС «Россия»: Ресурсы и сервисы для экономических и социальных исследований, учебных программ и государственного управления	<a href="http://uisrussia.msu.ru/is4/main.jsp">http://uisrussia.msu.ru/is4/main.jsp</a>
11.	Национальный цифровой ресурс Национальный цифровой ресурс «Руконт»	<a href="http://rucont.ru/collections/651">http://rucont.ru/collections/651</a>

В институте широко представлены статистические, терминологические, толковые словари и энциклопедии, а также многочисленные отечественные и зарубежные профессиональные журналы on-line.

#### **Менеджмент, управление, управление персоналом**

№	Название журнала	Адрес
1	Вестник московского университета. Серия 24: менеджмент	<a href="Http://elibrary.ru">Http://elibrary.ru</a>
2	Вестник Санкт-Петербургского университета. Серия 8: менеджмент	<a href="Http://elibrary.ru">Http://elibrary.ru</a>
3	Методы менеджмента качества	<a href="Http://elibrary.ru">Http://elibrary.ru</a>
4	Проблемы управления	<a href="Http://elibrary.ru">Http://elibrary.ru</a>
5	Российский журнал менеджмента	<a href="Http://elibrary.ru">Http://elibrary.ru</a>
6	Управление персоналом	<a href="Http://elibrary.ru">Http://elibrary.ru</a>
7	Экономика и управление	<a href="Http://elibrary.ru">Http://elibrary.ru</a>
8	Кадровый вопрос	<a href="Http://e.lanbook.com">Http://e.lanbook.com</a>
9	Логистика сегодня	<a href="Http://grebennikon.ru">Http://grebennikon.ru</a>
10	Менеджмент сегодня	<a href="Http://grebennikon.ru">Http://grebennikon.ru</a>
11	"Abstracts of Working Papers in Economics"	CambridgeUniversityPress
12	"Administration&Society"	SagePublications
13	"American Journal of Agricultural Economics"	OxfordUniversityPress
14	"AustralianJournalofManagement"	SagePublications
15	"Business&Society"	SagePublications

Реализована возможность одновременного доступа к электронно-библиотечной системе (электронной библиотеке) каждого обучающегося содержащей, все электронные образовательные ресурсы, перечисленные в рабочих программах дисциплин (модулей), практик, размещенные на основе прямых договорных отношений с правообладателями.

### Электронные информационные ресурсы

	Наименование электронно-библиотечной системы (ЭБС)	Принадлежность (сторонняя, собственная)	Адрес сайта
1	2	3	4
1	ЭБС "Айбукс.ру"	Сторонняя; Российская Федерация	<a href="http://www.ibooks.ru">www.ibooks.ru</a>
2	ЭБС «Лань»	Сторонняя; Российская Федерация	<a href="http://e.lanbook.com/">http://e.lanbook.com/</a>
3	ЭБД "Издательский дом "Гребенников"	Сторонняя; Российская Федерация	<a href="http://grebennikon.ru/">http://grebennikon.ru/</a>
4	ЭБС «Университетская библиотека on-line»	Сторонняя; Российская Федерация	<a href="http://biblioclub.ru/">http://biblioclub.ru/</a>
5	БД "Электронная полнотекстовая база данных СПбУТУиЭ"	Собственная; Российская Федерация	<a href="http://library.ime.ru">http://library.ime.ru</a>
6	КонсультантПлюс – справочно-правовая система	Сторонняя; Российская Федерация	<a href="http://www.consultant.ru/">http://www.consultant.ru/</a>
7	Справочно-правовая система "Гарант"	Сторонняя; Российская Федерация	<a href="http://www.garant.ru/">http://www.garant.ru/</a>
8	Cambridge University Press	Сторонняя; Великобритания	<a href="http://arch.neicon.ru/xml/ui/handle">http://arch.neicon.ru/xml ui/handle</a>
9	Sage Publications	Сторонняя; США	<a href="http://arch.neicon.ru/xml/ui/handle">http://arch.neicon.ru/xml ui/handle</a>
10	Annual Reviews	Сторонняя; США	<a href="http://arch.neicon.ru/xml/ui/handle">http://arch.neicon.ru/xml ui/handle</a>
11	Oxford University Press	Сторонняя; США	<a href="http://arch.neicon.ru/xml/ui/handle/">http://arch.neicon.ru/xml ui/handle/</a>

Для реализации самостоятельной работы студентов, в институте имеется читальный зал, оборудованный современной техникой и выходом в Интернет. В читальном зале можно проводить практические тренинги, обучающие семинары и консультации по методике поиска оперативной информации, а также предоставляется возможность получения различной тематической информации. С этой целью для пользователей института организован Электронный читальный зал Президентской библиотеки им. Б. Н. Ельцина, который предоставляет доступ к огромным полнотекстовым ресурсам библиотеки.

В библиотеке института также реализована возможность работы в комфортной среде для обучающихся инвалидов и лиц с ограниченными возможностями здоровья, а также обеспечения их образовательными информационными ресурсами в формах, адаптированных к ограничениям их здоровья.

#### Кадровое обеспечение ОП ВО

Важнейшим условием, определяющим качество подготовки выпускников, является профессорско-преподавательский состав Института.

Образовательный процесс в Институте осуществляют высококвалифицированные

преподаватели, которые обладают знаниями, навыками и практическим опытом работы по реализуемым направлениям подготовки для эффективной передачи знаний студентам в рамках учебных занятий.

Квалифицированный научно-педагогический коллектив Института на сегодняшний день способен решать задачи качественной подготовки специалистов и проведения научно-исследовательской работы.

Реализация ОП ВО обеспечивается научно-педагогическими кадрами в соответствии с требованиями федерального государственного образовательного стандарта высшего образования. Сведения о профессорско-преподавательском составе Института представлены на официальном сайте: <http://smiame.ru>

### **Общее материально-техническое обеспечение ОП ВО**

Для успешной реализации основной образовательной программы по направлению 38.03.02 «Менеджмент» профиль «Управление малым бизнесом», проведения всех видов учебной, практической и научно-исследовательской работы студентов в соответствии с учебным планом университет располагает материально-технической базой, отвечающей требованиям ФГОС ВО и действующим санитарным и противопожарным правилам.

Институт для обеспечения своей деятельности располагает помещениями общей площадью 3535 кв.м. находятся в собственном здании по ул. Смольянинова, д. 5 (свидетельство о государственной регистрации права собственности от 13 сентября 2011 г. серия 67-АБ № 750196).

В составе используемых помещений имеются 8 поточно-лекционных аудиторий, 14 аудиторий для практических и семинарских занятий, 6 компьютерных классов, 7 аудиторий оборудованы стационарными мультимедиа проекторами, один актов зал, Смоленский институт экономики подключен к сети Internet и располагает локальной и единой вычислительной сетью, 4 серверами. Широкое распространение в управлении образовательным процессом, в проведении занятий для студентов, обучающихся институте получили видео-конференции, видео-лекции. Для этих целей в институте оборудован компьютерный класс 202, в котором 12 персональных рабочих мест. Институт также имеет необходимое оборудование для видео-связи.

Всего в институте имеется 143 компьютера, которые дают возможность преподавателям и студентам, руководителям структурных подразделений оперативно получать и использовать в образовательном процессе необходимую информацию, применять IT-технологии в обучении, 84 компьютера используются непосредственно в учебном процессе и пригодны для тестирования в режиме on-line.

Институт располагает современной социальной инфраструктурой. Библиотека на 52 посадочных места занимает площадь 100 м<sup>2</sup>, имеет 1 читальный зал, для поиска необходимой литературы используется каталогизатор «ИРБИС», электронную библиотеку. В учебном корпусе организовано питание студентов в столовой и буфете на 210 посадочных мест. Для проведения занятий по физической культуре, соревнований и других воспитательных мероприятий институт арендует спортивный зал (площадь 546,2 кв. м), и имеет собственный тренажерный зал оснащенный инвентарем и оборудованием площадью 92 кв.м).

Материально-техническое обеспечение, используемое для реализации ОП по направлению «Менеджмент» профиль «Управление малым бизнесом» включает в себя:

- лекционные аудитории № 602, 502, 800, 604, 802 (лекционные занятия проводятся в аудиториях, оснащенных проектором, ноутбуком и экраном. В ходе лекции преподаватель имеет возможность сопровождать изложение теоретического материала демонстрацией наглядного материала, приведенного в лекциях в качестве примеров. Используемые компьютерные и телекоммуникационные средства подключены к Интернету. В аудиториях имеется стандартное учебное оборудование - парты, стулья, учебная доска, информационные стенды, обеспечивающие тематические иллюстрации);

преподаватели, которые обладают знаниями, навыками и практическим опытом работы по реализуемым направлениям подготовки для эффективной передачи знаний студентам в рамках учебных занятий.

Квалифицированный научно-педагогический коллектив Института на сегодняшний день способен решать задачи качественной подготовки специалистов и проведения научно-исследовательской работы.

Реализация ОП ВО обеспечивается научно-педагогическими кадрами в соответствии с требованиями федерального государственного образовательного стандарта высшего образования. Сведения о профессорско-преподавательском составе Института представлены на официальном сайте: <http://smiame.ru>

### **Общее материально-техническое обеспечение ОП ВО**

Для успешной реализации основной образовательной программы по направлению 38.03.02 «Менеджмент» профиль «Управление малым бизнесом», проведения всех видов учебной, практической и научно-исследовательской работы студентов в соответствии с учебным планом университет располагает материально-технической базой, отвечающей требованиям ФГОС ВО и действующим санитарным и противопожарным правилам.

Институт для обеспечения своей деятельности располагает помещениями общей площадью 3535 кв.м. находятся в собственном здании по ул. Смольянинова, д. 5 (свидетельство о государственной регистрации права собственности от 13 сентября 2011 г. серия 67-АБ № 750196).

В составе используемых помещений имеются 8 поточно-лекционных аудиторий, 14 аудиторий для практических и семинарских занятий, из них 9 специализированных кабинетов и лабораторий, 6 компьютерных классов, 7 аудиторий оборудованы стационарными мультимедиа проекторами, один актов зал, Смоленский институт экономики подключен к сети Internet и располагает локальной и единой вычислительной сетью, 4 серверами. Широкое распространение в управлении образовательным процессом, в проведении занятий для студентов, обучающихся институте получили видео-конференции, видео-лекции. Для этих целей в институте оборудован компьютерный класс 202, в котором 12 персональных рабочих мест. Институт также имеет необходимое оборудование для видео-связи.

Всего в институте имеется 143 компьютера, которые дают возможность преподавателям и студентам, руководителям структурных подразделений оперативно получать и использовать в образовательном процессе необходимую информацию, применять IT-технологии в обучении, 84 компьютера используются непосредственно в учебном процессе и пригодны для тестирования в режиме on-line.

Институт располагает современной социальной инфраструктурой. Библиотека на 52 посадочных места занимает площадь 100 м<sup>2</sup>, имеет 1 читальный зал, для поиска необходимой литературы используется каталогизатор «ИРБИС», электронную библиотеку. В учебном корпусе организовано питание студентов в столовой и буфете на 210 посадочных мест. Для проведения занятий по физической культуре, соревнований и других воспитательных мероприятий институт арендует спортивный зал (площадь 546,2 кв. м), и имеет собственный тренажерный зал оснащенный инвентарем и оборудованием площадью 92 кв.м).

Материально-техническое обеспечение, используемое для реализации ОП по направлению «Менеджмент» профиль «Управление малым бизнесом» включает в себя:

- лекционные аудитории № 602, 502, 800, 604, 802 (лекционные занятия проводятся в аудиториях, оснащенных проектором, ноутбуком и экраном. В ходе лекции преподаватель имеет возможность сопровождать изложение теоретического материала демонстрацией наглядного материала, приведенного в лекциях в качестве примеров. Используемые компьютерные и телекоммуникационные средства подключены к Интернету. В аудиториях имеется стандартное учебное оборудование - парты, стулья, учебная доска, информационные стенды, обеспечивающие тематические иллюстрации);

- аудитории для проведения семинарских, и практических занятий, выполнения курсовых работ № 504, 506, 605, 400, 300, 803, 202 (в аудиториях имеется стандартная учебная мебель, информационные стенды, компьютеры и аудио-визуальные средства);
- лингафонный кабинет для занятий по иностранному языку № 601, 603 (оснащен лингафонным оборудованием, имеется программное обеспечение для лингафонного кабинета «Диалог-Nibelung», информационный стенд, стандартная учебная мебель);
- компьютерные классы № 201, 203, 301, 300, 800 (оснащены персональными компьютерами, проекторами, экранами, видеокамерами. Установлено программное обеспечение: Microsoft Windows (7), Microsoft Office (2007), Vortex, Альт-инвест, 1С: Предприятие 8, 1С: Бухгалтерия 8, 1С: Зарплата и Управление Персоналом 8, 1С: Предприятие 8 Управление производственным предприятием, Бизнес курс «МАКСИМУМ», имеется доступ к справочно-правовой системе КонсультантПлюс (<http://www.consultant.ru/>))

При использовании электронных изданий во время самостоятельной подготовки каждому студенту обеспечивается в соответствии с трудоёмкостью изучаемых дисциплин рабочее место в компьютерном классе, имеющем выход в сеть Интернет и электронную информационно - образовательную среду института.

### **1.5. Характеристика социально-культурной среды, обеспечивающей развитие общекультурных компетенций**

Социокультурная среда представляет собой пространство совместной жизнедеятельности студентов, преподавателей, сотрудников университета. Структурными элементами социокультурной среды являются воспитательная, научно-исследовательская, информационная, коммуникативно-досуговая, бытовая, здоровьесберегающая сферы.

Социально-воспитательная работа со студентами в СИЭ нацелена на реализацию социально-воспитательных задач, всестороннее развитие личности студентов, формирование общекультурных и социально – личностных компетенций выпускников путем создания условий для интеллектуальной и творческой самореализации и становления профессионально и социально компетентной личности студента, способного к творчеству, обладающего научным мировоззрением, высокой культурой и гражданской ответственностью.

**Цель социально - воспитательной работы в СИЭ** - создание оптимальных условий формирования, развития и становления высоконравственной, всесторонне развитой личности конкурентоспособного специалиста, гражданина и патриота, способного успешно действовать в условиях конкурентной среды, обладающего мировоззренческим потенциалом, высокой культурой, социальной активностью, гражданской ответственностью, владеющего способностями к профессиональному, интеллектуальному и социальному творчеству.

Социально-воспитательная работа в Смоленском институте экономики организуется в соответствии с федеральными долгосрочными программными документами по организации воспитательной деятельности и стратегическими документами, обеспечивающими развитие социально-личностных компетенций обучающихся; разработанной в СПБУТУиЭ Концепцией воспитательной работы и Программой воспитательной деятельности СИЭ. В основе Программы лежит принцип формирования общенациональной российской культуры, базирующийся на том, что воспитание студентов в социально-культурной деятельности вуза необходимо строить не на традициях и культуре какого-то одного этноса, а на традициях формирующегося гражданского общества. Причем в целом социально-воспитательная деятельность в СИЭ носит плановый, системный и постоянный характер.

Воспитательная деятельность в СИЭ осуществляется на основе взаимодействия учебных, административных, общественных и самодеятельных структур и реализуется на всех уровнях: в учебном процессе, во внеучебное время, в процессе межличностных контактов, что в целом формирует социально-культурную среду вуза, способствующую созданию устойчивых предпосылок для успешности социального и профессионального самоопределения.

Учебно-воспитательный процесс – результат координации усилий всех участников образовательного пространства института, направленный на решение следующих *задач*:

- участие в формировании корпоративной культуры СИЭ, способной оказывать эффективное воздействие на подготовку студентов, обладающих высокими личностными, гражданственными и профессиональными качествами;
- создание оптимальной социокультурной среды, ориентированной на творческое самовыражение и самореализацию личности;
- поиск и разработка новых форм, приемов и методов социально-воспитательной работы и использование на практике современных научных достижений педагогики и психологии высшей школы;
- создание условий для оптимального функционирования студенческого самоуправления и самоуправления по всем направлениям профессионального и социального становления выпускника Института;
- формирование личности выпускника в соответствии с квалификационными требованиями и компетенциями.

Реализация указанных задач осуществляется системно через учебный процесс, производственную практику, научно-исследовательскую работу студентов, студенческое самоуправление и систему внеучебной социально-воспитательной работы.

Система социально-воспитательной работы в институте совершенствуется за счет активного вовлечения студентов в различные формы воспитательной работы и осуществляется учебными, научными, административными подразделениями и студенческими объединениями по следующим интегрированным направлениям: адаптационное профессионально-трудовое, познавательное, гражданско-правовое и патриотическое, духовно-нравственное и культурно-эстетическое, спортивно-оздоровительное.

Традиционные для СИЭ мероприятия проводятся в зале Областного ДК профсоюзов – как правило, при большом стечении зрителей и участников.

СИЭ социально-воспитательную работу осуществляет в тесном взаимодействии с Управлением образования и молодежной политики Администрации города Смоленска, Департаментом по образованию, науке и делам молодежи Смоленской области.

Социально-воспитательная работа направлена на реализацию следующих *задач*:

- организация и развитие студенческого самоуправления в вузе;
- содействие организации научно-исследовательской работы студентов;
- создание оптимальной социокультурной среды, ориентированной на творческое самовыражение и самореализацию личности;
- удовлетворение потребностей личности в интеллектуальном, культурном, нравственном и физическом развитии;
- работа со студенческим активом по вопросам прав и обязанностей студентов.

На основании «Концепции воспитательной работы в ЧОУ ВО «Санкт-Петербургский университет технологий управления и экономики» в Смоленском институте экономики разрабатывается Программа воспитательной деятельности СИЭ, представляющая собой совокупность таких целевых программ, как:

- ✓ Программа духовно-нравственного и эстетического воспитания студентов;
- ✓ Программа профессионально-трудового воспитания студентов;
- ✓ Программа спортивно-оздоровительной работы со студентами;
- ✓ Программа воспитания толерантного сознания и профилактики экстремистских проявлений у студентов;
- ✓ Программа первичной профилактики наркотической, алкогольной, никотиновой и иных видов зависимостей у студентов.

Особое внимание коллектив СИЭ уделяет вопросам имиджевой политики, формированию корпоративного духа института.

Общее руководство социально-воспитательной работой в СИЭ осуществляет администрация института. Текущую и оперативную часть работы организуют отдел

воспитательной работы и структурные подразделения, имеющие в своем составе направления работы со студентами.

Сформированная в СИЭ система социально-воспитательной работы способствует формированию активной гражданской позиции студентов, развивает их лидерские способности, коммуникативные и организаторские навыки, умение взаимодействовать в команде. Данные качества позволяют выпускнику успешно работать в избранной сфере деятельности и быть востребованным на рынке труда.

В формировании социокультурной среды и в воспитательной деятельности участвуют такие подразделения института, как:

- отдел воспитательной работы;
- Студенческий совет;
- Институт кураторов;
- Ассоциация выпускников;
- библиотека СИЭ.

Библиотека, являясь структурным подразделением института, занимает одно из центральных мест в воспитательном процессе. Приобщение к истокам национальной культуры, воспитание нравственной культуры, воспитание нравственно-здоровой личности - это одна из важнейших стратегических целей работы библиотеки. Комплектование книжного фонда, организация информационно-библиотечной поддержки учебно-воспитательного процесса, пропаганда книги - подчинены этой цели. Работа библиотеки выстраивается в рамках основных направлений концепции развития СПбУТУиЭ - гуманизации образовательного процесса, создания условий для развития творческого и интеллектуального потенциала, обеспечения нравственного становления и интеллектуального развития студенческой молодежи, воспитания духовности как создания главной предпосылки для развития творческой индивидуальной личности.

В библиотеке активно используется индивидуальное обслуживание читателей – это:

- беседа при записи в библиотеку;
- беседа о библиографических возможностях библиотеки;
- беседа о новых поступлениях;
- консультации для работы с электронным каталогом;
- подготавливаются индивидуальные библиографические обзоры по просьбе студентов и преподавателей.

Читатели библиотеки – студенты всех форм обучения, аспиранты, профессорско-преподавательский состав, сотрудники имеют возможность:

- пользоваться основными видами библиотечно-информационных услуг, предоставляемыми библиотекой;
- получать из фонда библиотеки для временного пользования в читальном зале и на абонементе книги и другие источники информации;
- получать полную информацию о составе фонда библиотеки через систему электронного каталога и другие формы библиотечного информирования;
- получать консультативную помощь при выборе и поиске информации;
- индивидуальное информационно-библиографическое обслуживание пользователей;
- составление заказных тематических библиографических списков литературы;
- аренда машинного времени для доступа и работы в Интернете.

Библиотека взаимодействует с отделом по воспитательной работе института, студенческим клубом, кураторами. В начале учебного года на совещании кураторов сотрудники библиотеки рассказывают о своей работе, о мероприятиях, которые могут предложить, о помощи, которую могут оказать в организации кураторских часов. Очень актуальной в наши дни является проблема воспитания культуры речи, хороших манер у тех, кто в будущем волеется в ряды квалифицированных специалистов. Сотрудниками библиотеки подготовлен цикл бесед по этикету, которые были предложены кураторам и проводятся в группах студентов.



Библиотека принимает участие в институтских мероприятиях. Свою работу библиотека координирует с планом учебно-воспитательной работы Смоленского института экономики.

Важным участком воспитательной работы в институте является функционирование **института кураторов**. Кураторы не только решают организационные вопросы и разрабатывают методические рекомендации.

Работа куратора группы строится на принципах взаимного доверия, уважения, активного диалога, помощи студентам и направлена на решение следующих задач:

- содействие адаптации студентов к условиям учебного процесса,
- принятым нормам и этике поведения в СИЭ;
- привлечение к научной и исследовательской работе;
- помощь каждому студенту в наиболее полном удовлетворении своих потребностей в интеллектуальном, культурном и нравственном развитии.

В целом работа преподавателей кафедр кураторами студенческих групп позволяет не только изучать личность студентов, но и всесторонне способствовать ее развитию.

**Студенческое самоуправление** – разветвленная система, которая охватывает все стороны студенческой жизни и является основной формой участия студентов в управлении студенческой жизнью вуза. Органы студенческого самоуправления действуют на основе принципов демократизма, гласности, выборности, равноправия студентов, участвующих в работе органов студенческого самоуправления. Взаимодействие органов студенческого самоуправления с органами управления института основывается на принципах взаимного содействия, уважения и партнерства.

Студенческое самоуправление рассматривается как:

- условие реализации творческой активности и самостоятельности в учебно-познавательном и культурном отношениях;
- реальная форма студенческой демократии с соответствующими правами, возможностями и ответственностью;
- средство социально-правовой защиты.
- Студенческое самоуправление позволяет решить следующие задачи:
- развитие демократических методов общения со студентами, утверждение принципов сотрудничества и влияния студентов на учебную и научно-исследовательскую деятельность;
- воспитание у студентов уважения к законам, нормам нравственности и правилам внутреннего распорядка института;
- сохранение и поддержание институтских традиций;
- оказание помощи администрации, профессорско-преподавательскому составу в организации и совершенствовании образовательного процесса;
- организация системы контроля за учебной и трудовой дисциплиной, своевременного применения системы мер поощрения, а также общественного и дисциплинарного воздействия к нарушителям;
- поиск и организация эффективных форм самостоятельной работы студентов;
- организация свободного времени студентов, содействие разностороннему развитию личности каждого члена студенческого коллектива.

Институт студенческого самоуправления представлен следующими структурами, действующими на основе утвержденных в установленном порядке положений:

- Студенческий совет Смоленского института экономики;
- Старостат СИЭ;
- Студенческие творческие организации (научные, художественные, общественные, по интересам).

Студенческий совет наделен широкими полномочиями и реальными возможностями в управлении студенческой жизнью. Члены студенческого совета изучают мнение и предложения студентов по совершенствованию организации учебно-воспитательного процесса, качества преподавания, участвуют в систематическом (ежегодном) изучении данных мониторинга о качестве преподавания учебных дисциплин.

Основные цели деятельности Студенческого совета:

- Формирование и развитие самоуправления студентов Смоленского института экономики, а также их мотивации к обучению и ведению общественной жизни;
- повышение активности студентов в общественной жизни, ответственности за принятые решения;
- формирование гражданской культуры, активности, гражданской позиция студентов, их социальной зрелости, самостоятельности, способности к самоорганизации и саморазвитию;
- формирование у студентов умений и навыков самоуправления, подготовка их к компетентному и ответственному участию в жизни общества;
- сохранение и развитие традиций института.

Задачи деятельности Студенческого совета:

- разработка предложений по повышению качества образовательного процесса с учетом научных и профессиональных интересов студентов;
- защита и представление прав и интересов студентов;
- содействие органам управления вуза в решении образовательных и научных задач, в организации досуга и быта студентов, в пропаганде здорового образа жизни;
- проведение работы, направленной на повышение сознательности студентов и их требовательности к уровню своих знаний, воспитание бережного отношения к имущественному комплексу, патриотическое отношение к духу и традициям вуза;
- укрепление межвузовских и межрегиональных связей;
- участие в формировании общественного мнения о студенческой молодежи как реальной силе и стратегическом ресурсе развития российского общества;
- содействие реализации общественно значимых молодежных инициатив;
- содействие администрации института в реализации стратегического плана развития института;
- профилактика асоциальных явлений, формирование здорового образа жизни;
- организация студенческих общественных мероприятий (конференций, круглых столов, выставок, встреч выпускников, конкурсов и т.д.);
- обеспечение гласности всех сторон студенческой жизни.

В связи с развитием информации и интеллектуализации производственных и социальных технологий быстрыми темпами растет объем научно-технической информации. В этих условиях традиционная технология обучения, ориентированная в основном на преподнесение и освоения готовых знаний, не может быть признана достаточной. Необходимо совершенствование технологий образования в направлении улучшения формирования интеллектуальной культуры, развития творческих способностей специалиста, основанной на концепции творческой деятельности. Наиболее эффективной формой ее реализации в вузе является непрерывная система научно-исследовательской работы студентов (НИРС) как неразрывная составляющая триединого образовательного процесса: учебного, воспитательного и научного.

Система НИРС – одно из важнейших средств повышения уровня подготовки специалистов в Смоленском институте экономики через освоение студентами в процессе обучения по учебным планам и сверх них основ, методов, приемов и навыков выполнения научно-исследовательских и проектных работ, развития способности, инициативы в учебе и будущей жизнедеятельности. Система НИРС в СИЭ является неотъемлемой составной частью подготовки квалифицированных специалистов, способных творческими методами индивидуально и коллективно решать профессиональные научные и социальные задачи, применять в практической деятельности достижения научно-технического прогресса, быстро ориентироваться в экономических ситуациях; а также условием развития самого института. Руководство НИРС в СИЭ осуществляют наиболее опытные преподаватели, ведущие собственные научные разработки.

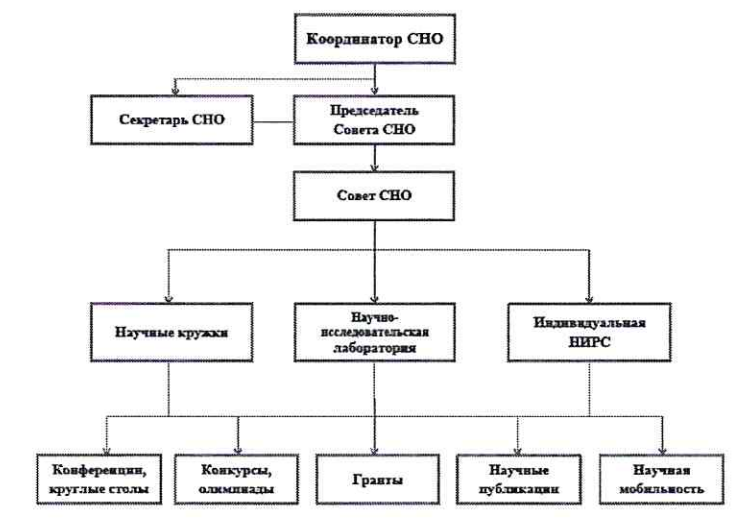
Указанные факторы послужили основой создания в СИЭ Студенческого научного общества (СНО) как одной из форм привлечения студентов к научно-исследовательской

деятельности, повышения массовости и результативности их участия в системе НИРС института.

Основными **целями** СНО СИЭ является повышение уровня профессиональной подготовки студентов на основе развития их аналитических и креативных способностей, формирования научного системного мышления, а также выявление талантливых и одаренных студентов, способных и желающих заниматься научно-исследовательской деятельностью в отделах, лабораториях и других научных подразделениях института с последующим переходом их на обучение в аспирантуру СПбУТУЭ.

Научно-исследовательская работа студентов рассматривается в академии как одно из условий становления и развития инновационного вуза. Студенческие научные общества созданы на всех факультетах и представляют собой систему научных кружков при кафедрах.

### Структура Студенческого научного общества (СНО)



Руководство деятельностью СНО осуществляет Совет СНО института, непосредственным руководителем Совета СНО является Председатель Совета СНО, который выбирается из числа студентов института и утверждается Советом института. Сопредседатель Совета СНО является полномочным представителем Председателя СНО. В состав структурных подразделений СНО СИЭ входят научные кружки, лаборатории и индивидуальная научно-исследовательская работа студентов. Руководство и координирование работы подразделений СНО осуществляется профессорско-преподавательским составом СИЭ.

Руководство НИРС осуществляют наиболее опытные преподаватели института, ведущие собственные научные разработки.

**Основными целями** НИРС института является повышение уровня профессиональной подготовки студентов на основе развития их аналитических и креативных способностей, формирования научного системного мышления, а также выявление талантливых и одаренных студентов, способных и желающих заниматься научно-исследовательской деятельностью.

Результаты исследований подразделений студенческого научного общества публикуются в материалах конференций, получают отражение в курсовых и выпускных квалификационных работах, а также в научных изданиях института и Университета. Научный журнал «Экономика и управление» содержит специальный раздел для публикаций результатов НИРС. Вся информация и отчеты о работе СНО размещаются на страницах сайта института.

Ежегодно студенты СИЭ становятся обладателями престижных наград за научные разработки и инновационные проекты в сфере экономики, менеджмента организаций и государственного и муниципального управления. Работы студентов института отмечены дипломами и грамотами различного статуса. Исследования студентов поддерживаются «Грантом ректора». Результатами научно-исследовательской творческой деятельности

студенты делятся на традиционных внутривузовских и межвузовских научных и научно-практических конференциях. Так, на протяжении уже многих лет СИЭ ежегодно проводит Межрегиональную студенческую научную неделю «Молодые ученые – будущее России», которая включает в себя научные и научно-практические конференции, круглые столы, олимпиады, конкурсы.

Студенческая научная неделя (СНН) способствует продуктивному студенческому диалогу по актуальным проблемам науки и практики, стимулирует творческую активность студентов, повышает мотивацию к научной деятельности. В работе СНН принимают участие не только студенты СИЭ, но и студенты из других вузов РФ, что способствует развитию научной мобильности студентов.

Студенты института традиционно участвуют в Ежегодной Всероссийской олимпиаде развития народного хозяйства России, организованной Молодежным союзом экономистов и финансистов РФ (Москва) и ежегодно занимают призовые места.

Система воспитательной работы в институте совершенствуется за счет активного вовлечения студентов в различные *формы воспитательной работы*. В воспитательной системе СИЭ используются три уровня общеинститутских форм организации воспитательной деятельности:

**Первый уровень** - массовые мероприятия, многие из которых утвердились в качестве традиционных:

1. Акция «Первокурсник», в рамках которой могут быть проведены:
  - посвящение в студенты;
  - конференция первокурсников по теме: «Ты стал студентом СИЭ» (права и обязанности студентов, организация учебной, досуговой, бытовой жизни студента, «советы бывалых» - выступления пятикурсников) в День Знаний 1 сентября;
  - выдача учебной литературы;
  - анкетирование первокурсников «Мир моих интересов»;
  - психологический тренинг;
  - мониторинг «Анкета первокурсника»
2. Институтская спартакиада.
3. Концерты, посвященные Дню учителя, 23 февраля, 8 Марта.
4. Конкурсы «Студент года», «Мисс Молодость» и «Мистер СИЭ».
5. Новогодние праздники.
6. Институтский фестиваль «Студенческая весна».
7. Студенческая научная неделя.
8. Мероприятия ко Дню города и Дню Победы.
9. Выпускные мероприятия (вручение дипломов).

**Второй уровень** - групповые формы. К ним относятся:

- мероприятия внутри коллектива академических групп,
- работа научно-исследовательских студенческих групп,
- работа кружков по интересам и студий творческого направления,
- клубная работа,
- работа общественных студенческих объединений.

**Третий уровень** - индивидуальная личностно-ориентированная воспитательная работа, осуществляемая в следующих формах:

- индивидуальное консультирование преподавателями студентов по вопросам организации учебно-познавательной вузовской деятельности в рамках учебного курса;
- разработка индивидуализированных программ профессионального становления и развития студента;
- работа в составе небольших временных инициативных групп по реализации конкретных творческих проектов (научных, педагогических, в сфере искусства);
- индивидуальная научно-исследовательская работа студентов под руководством преподавателей;

- работа студентов в рамках различных учебных практик под руководством специалистов деканата.

Данные *формы организации* воспитательной деятельности стимулируют у студентов творческую активность, мобильность, развивают коммуникативные способности.

**Здоровьесберегающая среда** в образовательном пространстве института создается путем формирования, укрепления и сохранения здоровья участников образовательного процесса как комплекса концептуально связанных между собой задач, содержания, форм, методов и приемов формирования общекультурных, профессиональных и профильных компетенций будущих специалистов.

Развитие физической культуры и спорта является одним из приоритетных социальных направлений Смоленского института экономики.

В институте осуществляется широкоформатная учебная и организационно-воспитательная работа по подготовке бакалавров с высоким уровнем соматического здоровья, физического развития, духовной культуры. Основная деятельность, направленная на пропаганду и внедрение здорового образа жизни, организована по следующим **направлениям:**

- создание доступной здоровьесберегающей среды способствующей поддержанию и укреплению уровня здоровья участников образовательного процесса;
- создание системы мотивации к здоровому образу жизни среди студенческого сообщества и профессорско-преподавательского состава;
- формирование ценностного отношения к здоровью среди студентов и профессорско-преподавательского состава;
- внедрение системы оздоровительных мероприятий как одного из базовых элементов профилактической медицины;
- использование разнообразных форм работы с целью информирования профессорско-преподавательского состава и студентов о способах сохранения и укрепления собственного здоровья;
- комплексный мониторинг состояния здоровья учащихся профессорско-преподавательского состава;
- создание устойчивой положительной психоэмоциональной атмосферы;
- профилактика вредных привычек среди студентов и ППС;
- расширение материально-технической базы для реализации программ по здоровьесбережению.

Деятельность по развитию приоритетных направлений среди студентов, аспирантов, преподавателей, сотрудников института осуществляют преподаватели физической воспитания кафедры, спортивный актив студенческого совета, выполняя следующие задачи:

- организация физкультурно-оздоровительной и социально-спортивной работы среди студентов и сотрудников;
- внедрение новых методов физического воспитания, используя передовой опыт и достижения науки;
- организация работы по физической реабилитации и рекреации студентов, имеющих отклонения в состоянии здоровья, привлечение их к участию и проведению физкультурно-массовых и спортивных мероприятий;
- разработка и реализация календарных планов физкультурно-оздоровительных и спортивных мероприятий;
- создание спортивных секций и команд по видам спорта на факультетах;
- формируют сборные команды по основным видам спорта, обеспечивают их участие в спортивных соревнованиях, привлекая к этой работе тренеров из состава преподавателей кафедры и других специалистов;
- проведение массовых физкультурно-оздоровительных мероприятия, соревнований, спартакиад;

- осуществление комплексного мониторинга уровня физической подготовленности и физического развития студентов, уровня сформированности здорового образа жизни студентов и ППС;

Ежегодно сборная команда института принимает участие во Всероссийском кроссе наций, в Первенстве города по волейболу среди мужских команд и в первенстве города по волейболу среди Вузов, в гонках «Лыжня России», лыжных гонках среди Вузов города, весеннем легкоатлетическом кроссе.

Приказом директора института во всех помещениях СИЭ категорически запрещено курение.

Основными источниками финансирования воспитательной работы являются:

- а) средства вуза и его подразделений;
- б) поступления от спонсоров.

Для массовых мероприятий, юбилейных дат университет арендует в городе залы Камерного театра, Дворца профсоюзов и др.

Основные статьи расхода на воспитательную деятельность:

1. Содержание необходимого аппарата управления воспитательной работой, организационно-методическое обеспечение его деятельности.
2. Финансирование мероприятий, включенных в программу воспитательной работы и ежегодные планы работы института.
3. Развитие материально-технической базы структурных подразделений социальной сферы.
4. Материальное стимулирование преподавателей и студентов, активно участвующих в воспитательной работе.
5. Поддержка студенческих общественных организаций и инициатив.

Для проведения воспитательной работы институт располагает следующей материально-технической базой, оснащенной соответствующим оборудованием:

- помещение Студенческого совета;
- помещениями абонементов и читальных залов;
- актовый зал;
- малый спортивный зал;
- спортивного зала.

В Смоленском институте экономики используются различные формы поощрения наиболее активных и талантливых студентов на основании Положения о порядке участия студентов в мероприятиях по набору и их стимулирование, разработанное университетом. Обучение в вузе платное, поэтому самым активным студентам предоставляются льготы по оплате обучения.

Традиционно лучших студентов награждают почетными грамотами и памятным подарками. Психологическое сопровождение учебно-вспомогательного процесса обеспечивается оказанием индивидуальной практической психологической помощи студентам. Ведение этой работы осуществляется, в первую очередь, сотрудниками кафедры «Управление и туризм». Основными направлениями этой работы являются:

- а. психопрофилактика,
- б. психологическое консультирование.

Для обучающихся разработаны и проводятся психологические тренинги на различные темы, на которых студенты осознают свои внутренние проблемы и тогда начинают работать уже на индивидуальных психологических консультациях.

В университете проводится анкетирование и соцопросы по различным тематикам в учебных группах (первичное анкетирование первокурсников, анкетирование по адаптации первокурсников, здоровый образ жизни, социально-психологическая ситуация в группах, смысловые ориентации и др.), проводятся мероприятия по профилактике различного вида зависимостей, ВИЧ-инфекции, правонарушений и девиантного поведения.

**Система социально-воспитательной работы Смоленском институте экономики** способствует формированию активной гражданской позиции студентов, развивает их лидерские способности, коммуникативные и организаторские навыки, умение взаимодействовать в команде. Данные качества позволяют выпускнику успешно работать в избранной сфере деятельности и быть востребованным на рынке труда.

## **2. РЕГЛАМЕНТАЦИЯ СОДЕРЖАНИЯ И ОРГАНИЗАЦИИ ОБРАЗОВАТЕЛЬНОГО ПРОЦЕССА**

Содержание и организация образовательного процесса при реализации данной ОП ВО регламентируется следующими документами: календарными учебными графиками учебными планами, рабочими программами учебных дисциплин, программами практик, программой государственной итоговой аттестации, оценочными средствами ОП ВО, методическими материалами и локальными нормативными актами образовательной организации.

### **2.1. Календарные учебные графики (копии в приложение 3)**

Календарные учебные графики утверждаются на каждый учебный год для всех реализуемых форм обучения и размещаются на официальном сайте Института: <http://smiame.ru> до начала учебного года. В календарном учебном графике указываются периоды осуществления всех видов учебной деятельности и периоды каникул.

### **2.2. Учебные планы (копии в приложение 3)**

Учебные планы разрабатываются в соответствии с требованиями федеральных государственных образовательных стандартов высшего образования, ежегодно пересматриваются и обновляются с учетом потребностей федерального и регионального рынков труда, развития науки, культуры, экономики, техники, технологий и социальной сферы, утверждаются на каждый год приема (начиная с 2015 г.) и размещаются на официальном сайте Института: <http://smiame.ru>

В учебном плане указывается перечень дисциплин (модулей), практик, аттестационных испытаний государственной итоговой аттестации обучающихся, других видов учебной деятельности с указанием их объема в зачетных единицах, последовательности и распределения по периодам обучения. В учебном плане выделяется объем работы обучающихся во взаимодействии с преподавателем (контактная работа обучающихся с преподавателем) (по видам учебных занятий) и самостоятельной работы обучающихся в академических или астрономических часах. Для каждой дисциплины (модуля) и практики указывается форма промежуточной аттестации обучающихся.

### **2.3. Рабочие программы учебных дисциплин (приложение 4)**

Рабочая программа дисциплины в соответствии с установленными требованиями включает в себя 10 разделов, раскрывающих содержание дисциплины и учебно-методический аппарат. В рабочей программе указываются: наименование дисциплины; цели, задачи и место дисциплины в структуре образовательной программы; перечень планируемых результатов обучения по дисциплине, соотнесенных с планируемыми результатами освоения образовательной программы; объем дисциплины в зачетных единицах с указанием количества академических часов, выделенных на контактную работу обучающихся с преподавателем (по видам учебных занятий) и на самостоятельную работу обучающихся; содержание дисциплины, структурированное по темам (разделам) с указанием отведенного на них количества академических часов и видов учебных занятий; перечень учебно-методического и информационного обеспечения дисциплины; перечень основной и дополнительной учебной литературы, необходимой для освоения дисциплины; перечень ресурсов информационно-телекоммуникационной сети "Интернет"; перечень информационных технологий, используемых при осуществлении образовательного процесса по дисциплине, включая перечень программного обеспечения и информационных справочных систем, необходимых для

освоения дисциплины; методические рекомендации по организации изучения дисциплины, оценочные средства для проведения контроля знаний студентов; описание материально-технической базы, необходимой для осуществления образовательного процесса по дисциплине.

Рабочие программы учебных дисциплин ежегодно пересматриваются и обновляются в части учебно-методического и информационного обеспечения дисциплины, перечня основной и дополнительной учебной литературы, перечня ресурсов информационно-телекоммуникационной сети «Интернет», перечня информационных технологий, используемых при осуществлении образовательного процесса, включая перечень программного обеспечения и информационных справочных систем, необходимых для освоения дисциплины, а также методических рекомендации по организации изучения дисциплины.

Аннотации рабочих программ учебных дисциплин размещаются на официальном сайте Института: <http://smiame.ru>

#### **2.4. Программы практик (приложение 5)**

В соответствии с ФГОС ВО раздел образовательной программы бакалавриата «Практики» является обязательным и представляет собой вид учебных занятий, непосредственно ориентированных на профессионально-практическую подготовку обучающихся. Практики закрепляют знания и умения, приобретаемые обучающимися в результате освоения теоретических курсов, вырабатывают практические навыки и способствуют комплексному формированию общекультурных и профессиональных компетенций обучающихся.

Объемы практики определяются учебным планом, составленным в соответствии с федеральным государственным образовательным стандартом высшего образования.

Организация практики на всех этапах направлена на обеспечение непрерывности и последовательности овладения студентами профессиональной деятельностью в соответствии с требованиями к уровню подготовки бакалавра.

В результате прохождения всех видов практик, предусмотренных учебным планом обучающийся должен приобрести ряд практических навыков, умений, общекультурных и профессиональных компетенций.

В программе практики указывается: указание вида практики, способа и формы (форм) ее проведения; перечень планируемых результатов обучения при прохождении практики, соотнесенных с планируемыми результатами освоения образовательной программы; указание места практики в структуре образовательной программы; указание объема практики в зачетных единицах и ее продолжительности в неделях либо в академических или астрономических часах; содержание практики; указание форм отчетности по практике; фонд оценочных средств по практике; перечень учебной литературы и ресурсов сети "Интернет", необходимых для проведения практики; перечень информационных технологий, используемых при проведении практики, включая перечень программного обеспечения и информационных справочных систем (при необходимости); описание материально-технической базы, необходимой для проведения практики.

Программы практик ежегодно пересматриваются и обновляются в части перечня учебной литературы и ресурсов сети "Интернет", необходимых для проведения практики; перечня информационных технологий, используемых при проведении практики, включая перечень программного обеспечения и информационных справочных систем (при необходимости); описания материально-технической базы, необходимой для проведения практики.

Аннотации программ практик размещаются на официальном сайте Института: <http://smiame.ru>

#### **2.5. Программа государственной итоговой аттестации**

Государственная итоговая аттестация завершает освоение имеющих государственную аккредитацию образовательных программ высшего образования.

Целью государственной итоговой аттестации является определения соответствия результатов освоения обучающимися образовательных программ соответствующим



требованиям федерального государственного образовательного стандарта по направлению 38.03.02 «Менеджмент».

В ходе государственной итоговой аттестации выпускник должен продемонстрировать результаты освоения образовательной программы – компетенции установленные образовательным стандартом, и компетенции, установленных Институтом, с учетом направленности (профиля) образовательной программы, освоенные в процессе подготовки по данной образовательной программе.

Федеральным государственным образовательным стандартом высшего образования по направлению подготовки 38.03.02 «Менеджмент», предусмотрена государственная итоговая аттестация обучающихся в форме:

- государственного экзамена;
- защиты выпускной квалификационной работы.

Решением Ученого совета государственная итоговая аттестация проводится в форме защиты выпускной квалификационной работы (бакалаврской работы).

Государственная итоговая аттестация проводится в соответствии с «Положением о государственной итоговой аттестации по образовательным программам высшего образования – программам бакалавриата, программам специалитета и программам магистратуры».

Программа государственной итоговой аттестации студентов-выпускников приведена в приложении 6.

## **2.6.Оценочные средства**

Контроль качества освоения образовательной программы высшего образования включает в себя текущий контроль успеваемости, промежуточную аттестацию обучающихся и государственную итоговую аттестацию обучающихся.

Текущий контроль успеваемости обеспечивает оценивание хода освоения дисциплин и прохождения практик, промежуточная аттестация обучающихся – оценивание промежуточных и окончательных результатов обучения по дисциплинам и прохождения практик (в том числе результатов курсового проектирования (выполнения курсовых работ)).

Формы, порядок проведения текущего контроля и промежуточной аттестации обучающихся, включая порядок установления сроков прохождения соответствующих испытаний обучающимся, не прошедшим промежуточной аттестации по уважительным причинам или имеющим академическую задолженность, а также периодичность проведения промежуточной аттестации обучающихся устанавливаются «Положением о текущем контроле успеваемости, промежуточной аттестации и бально-рейтинговой системе оценки учебных достижений студентов».

Для осуществления процедуры оценивания результатов текущего контроля успеваемости, промежуточной аттестации обучающихся и государственной итоговой аттестации по образовательной программе высшего образования в Институте разработаны оценочные средства.

Оценочные средства представляют собой совокупность фонда оценочных средств для промежуточной аттестации обучающихся по дисциплине или практике (включая текущий контроль), входящего в состав соответствующей рабочей программы дисциплины или программы практики и фонда оценочных средств для государственной итоговой аттестации, входящего в программу государственной итоговой аттестации.

Порядок разработки, процедура согласования, утверждения, хранения и использования фондов оценочных средств определяется «Положением об оценочных средствах образовательной программы высшего образования».

Дополнительным механизмом обеспечения качества подготовки обучающихся в ЧОУ ВО «Санкт-петербургский университет технологий управления и экономики» является Система менеджмента качества (СМК) внедренная в 2006 г. с целью:

- получения международного средства подтверждения качества управления деятельностью

Университета;

- повышения конкурентоспособности Университета на отечественном и зарубежном рынках образовательных услуг;
- расширения партнерских связей, в том числе международных;
- более эффективного привлечения к обучению, участию в различных проектах иностранных студентов и преподавателей зарубежных вузов;
- увеличения числа заказов на услуги, предоставляемые Университетом третьим лицам (библиотечно-информационное обслуживание, полиграфические услуги и т.п.), получения конкурентного преимущества при участии в конкурсах.

В декабре 2010 года СМК СПбУТУиЭ была сертифицирована на соответствие стандарту ГОСТ Р ИСО 9001-2008 (ISO 9001:2008), а в декабре 2013 года. ресертифицирована на соответствие стандарту ГОСТ ISO 9001-2011 (ISO 9001:2008).

Также процедуру сертификации прошли обособленные подразделения Университета – все действующие региональные филиалы.

Ежегодно СМК СПбУТУиЭ проходит внешний инспекционный контроль, осуществляемый экспертами-аудиторами органа по сертификации ООО «Тест-С.-Петербург» (г. Санкт-Петербург) как в головном вузе (г. Санкт-Петербург), так и в его обособленных подразделениях – региональных филиалах.

Основной задачей развития СМК СПбУТУиЭ является мониторинг и постоянное улучшение в соответствии с требованиями потребителей таких основных и обеспечивающих (вспомогательных) процессов как «Проектирование и разработка основных образовательных программ», «Реализация основных образовательных программ», «Научно-исследовательская деятельность», «Воспитательная работа» и др.

Назначение СМК СПбУТУиЭ в части реализации образовательных программ это:

- выполнение внешних (ФЗ «Об образовании в РФ» от 29.12.2012 г. №273-ФЗ; ФГОС ВПО, ФГОСВО и др.) и внутренних требований, предъявляемых к качеству подготовки обучающихся в течение всего периода обучения,
- мониторинг информации об удовлетворенности внутренних и внешних потребителей – студентов, работодателей и др. и улучшения деятельности СПбУТУиЭ.

### **3. АДАПТАЦИЯ ОБРАЗОВАТЕЛЬНЫХ ПРОГРАММ ДЛЯ ИНВАЛИДОВ И ЛИЦ С ОГРАНИЧЕННЫМИ ВОЗМОЖНОСТЯМИ ЗДОРОВЬЯ**

Организации образовательного процесса для обучения инвалидов и лиц с ограниченными возможностями здоровья в университете осуществляется по адаптированным образовательным программам, разрабатываемых в соответствии с «Положением о порядке разработки и реализации адаптированных образовательных программ высшего образования».

Обучение инвалидов и лиц с ограниченными возможностями здоровья по адаптированным образовательным программам осуществляется университетом с учетом особенностей психофизического развития, индивидуальных возможностей и состояния здоровья путем создания следующих специальных условий для получения высшего образования:

- формирование кадрового обеспечения с учетом инклюзивного образования,
- обеспечение печатными и (или) электронными образовательными ресурсами в формах, адаптированных к ограничениям их здоровья,
- разработка особого порядка освоения дисциплин по физической культуре и спорту,
- выбор мест прохождения практик осуществляется с учетом состояния здоровья и требования по доступности,
- организация проведение текущего контроля и промежуточной и государственной итоговой аттестации студентов-инвалидов и лиц с ограниченными возможностями здоровья с учетом

- особенностей психофизического развития, индивидуальных возможностей и состояния здоровья таких обучающихся,
- разработка фондов оценочных средств, адаптированных для инвалидов и лиц с ограниченными возможностями здоровья и позволяющих оценить достижение ими запланированных в образовательной программе результатов обучения и уровень сформированности всех компетенций, заявленных в образовательной программе.

**Разработчики:**

СПбУТУиЭ	Зав. кафедрой ЭТиП	Н.А. Кудрова
_____	_____	_____
(место работы)	(занимаемая должность)	(инициалы, фамилия)
СИЭ	Зав. кафедрой УиТ	И.Н. Свистунова
_____	_____	_____
(место работы)	(занимаемая должность)	(инициалы, фамилия)