



**ЧАСТНОЕ ОБРАЗОВАТЕЛЬНОЕ УЧРЕЖДЕНИЕ
ВЫСШЕГО ОБРАЗОВАНИЯ
«САНКТ-ПЕТЕРБУРГСКИЙ УНИВЕРСИТЕТ
ТЕХНОЛОГИЙ УПРАВЛЕНИЯ И ЭКОНОМИКИ»**

**ОТЧЕТ
О САМООБСЛЕДОВАНИИ**

**включающий сведения из аналитических отчетов внутренней системы
оценки качества за период реализации
основной профессиональной образовательной программы среднего
профессионального образования – программы подготовки специалистов среднего
звена по специальности
40.02.03 Право и судебное администрирование
(на базе основного общего и среднего общего образования)**

**Санкт-Петербург
2023**



Частное образовательное учреждение
высшего образования
«Санкт-Петербургский университет технологий
управления и экономики»

Аналитический отчет

СМК-АО-5.0-2023

по результатам опроса работодателей
за 2021-2022 уч.год

ОДОБРЕНО
Ученым советом СПбУТУиЭ

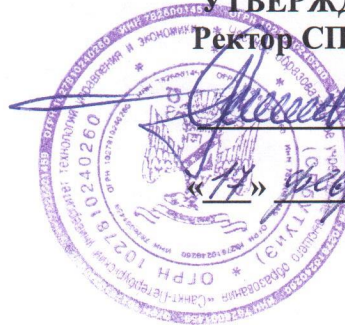
«16» февраля 2023 г.

Протокол № 5/1/22/23

УТВЕРЖДАЮ
Ректор СПбУТУиЭ

О.Г. Смешко

«17» февраля 2023 г.



СИСТЕМА МЕНЕДЖМЕНТА КАЧЕСТВА

АНАЛИТИЧЕСКИЙ ОТЧЕТ

по результатам опроса работодателей

за 2021-2022 уч.год

Санкт-Петербург
2023

	Должность	Фамилия/ Подпись	Дата
Разработал	Руководитель Центра ППСиТВ	Романова И. А./	14 февраля 2023г.
Согласовано	Первый проректор	Авдашкевич С.В./	17 февраля 2023г.
Редакция 1	Экземпляр 1	Страниц 9	

**Результаты анкетирования в разрезе направлений подготовки
СРЕДНЕЕ ПРОФЕССИОНАЛЬНОЕ ОБРАЗОВАНИЕ
направление Право и судебное администрирование**

В рамках данного направления реализуются следующие ОП:

40.02.03 судебное администрирование	Право и	Право и судебное администрирование на базе основного общего образования
		Право и судебное администрирование на базе среднего общего образования

В анкетировании приняли участие 4 организации, взаимодействующие с университетом в данном направлении.

Перечень востребованных работодателями компетенций студентов

В рамках анкетирования респондентам было предложено оценить от 1 до 8 (где 1-совсем не важно, 8-очень важно) компетенции, необходимые для профессиональной деятельности в организациях.

Самыми необходимыми компетенциями при трудоустройстве организации-партнеры отметили «Способность быстро воспринимать информацию, анализировать и принимать управленческие решения» - оценку 8 поставили 75% опрошиваемых, «Владение актуальными практическими навыками» - оценку 8 поставили 75% респондентов, «Наличие аналитических способностей, критического и проектного мышления» - оценку 8 поставили 50%.

Оценка работодателями степени удовлетворенности подготовки выпускников (2-не удовлетворен подготовкой, 3-частично удовлетворен, 4-практически удовлетворен, 5-полностью удовлетворен подготовкой)

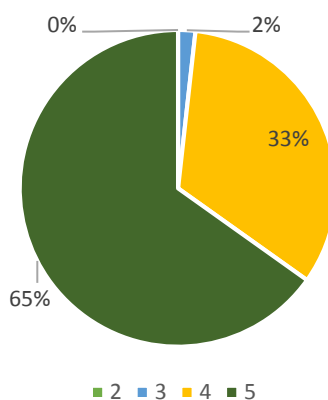


Рисунок 1 – оценка работодателями уровня теоретической подготовки выпускников

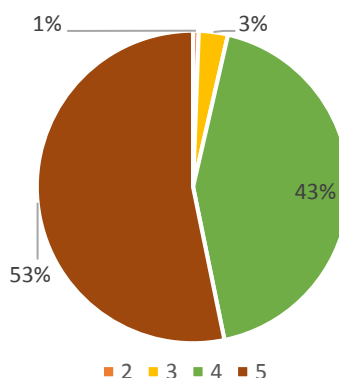


Рисунок 2 - оценка работодателями уровня практической подготовки выпускников

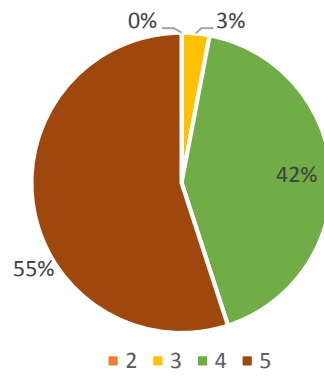


Рисунок 3 - оценка работодателями уровня коммуникативных навыков выпускников

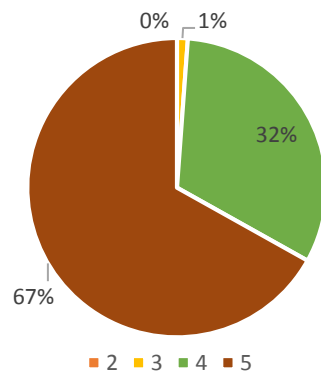


Рисунок 4 - оценка работодателями способности выпускников к командной работе

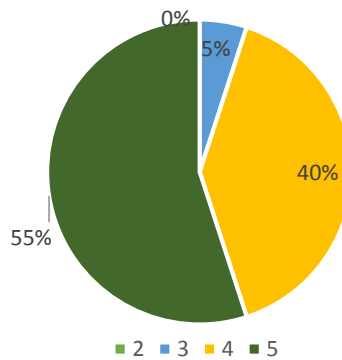


Рисунок 5 - оценка работодателями способности выпускников к самоорганизации и саморазвитию

Что важно для работодателя при трудоустройстве молодого специалиста

В рамках анкетирования мы попросили партнеров указать, чем они руководствуются при трудоустройстве в свою организацию, результаты представлены на рисунке 6.

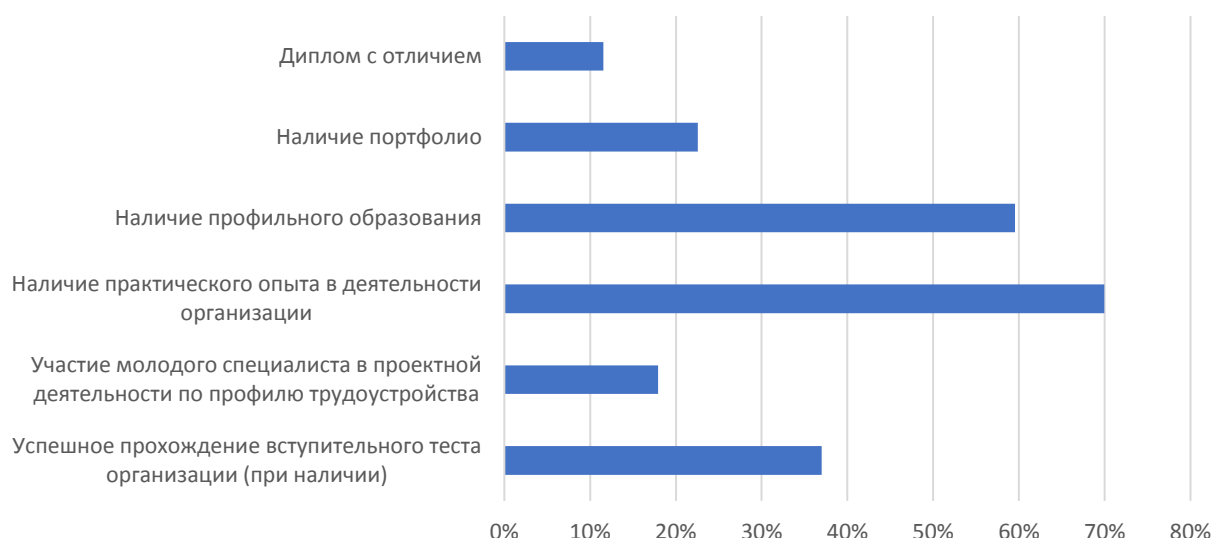


Рисунок 6 – критерии, которыми руководствуются работодатели

Как видно из результатов анкетирования, работодателям необходим релевантный практический опыт, а также наличие профильного образования.

Компетенции, которыми в большей степени обладают выпускники СПбУТУиЭ

В рамках анкетирования работодателям было предложено оценить, какими компетенциями обладают молодые специалисты в большей степени. Результаты представлены на рисунке 7.

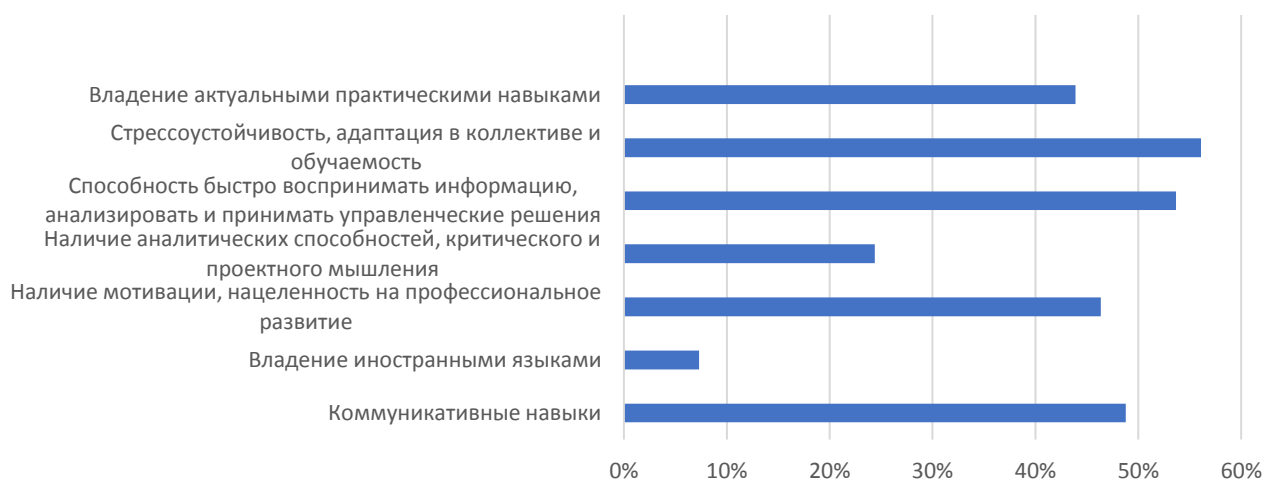


Рисунок 7 – компетенции, которыми владеют трудоустроенные выпускники

Как видно из диаграммы, работодатели отмечают высокий уровень владения выпускниками СПбУТУиЭ таких компетенций как «*Стрессоустойчивость, адаптация в коллективе и обучаемость*», а также «*Способность быстро воспринимать информацию, анализировать и принимать управленческие решения*». Менее всего, по мнению работодателей, выпускники обладают аналитическими способностями, критическим и проектным мышлением.



Частное образовательное учреждение
высшего образования
«Санкт-Петербургский университет технологий
управления и экономики»

Аналитический отчет

СМК-ОР-5.0-2023

по результатам опроса работодателей
за 2022-2023 уч.год

ОДОБРЕНО
Ученым советом СПбУТУиЭ
«30» августа, 2023 г.
Протокол № 1/1/23/24

УТВЕРЖДАЮ
Ректор СПбУТУиЭ
О.Г. Смешко
«30» 08 2023 г.

СИСТЕМА МЕНЕДЖМЕНТА КАЧЕСТВА

АНАЛИТИЧЕСКИЙ ОТЧЕТ

по результатам опроса работодателей

за 2022-2023 уч.год

Санкт-Петербург
2023

	Должность	Фамилия/ Подпись	Дата
Разработал	Руководитель службы качества	Жуковец И.А.	30.08.23
Согласовано	Первый проректор	Авашкевич С.В.	30.08.23
Редакция 1	Экземпляр <u>1</u>	Страниц <u>1</u>	

**Результаты анкетирования в разрезе направлений подготовки
СРЕДНЕЕ ПРОФЕССИОНАЛЬНОЕ ОБРАЗОВАНИЕ
направление Право и судебное администрирование**

В рамках данного направления реализуются следующие ОП:

40.02.03 судебное администрирование	Право и	Право и судебное администрирование на базе основного общего образования
		Право и судебное администрирование на базе среднего общего образования

В анкетировании приняли участие 7 организаций, взаимодействующих с университетом в данном направлении.

Перечень востребованных работодателями компетенций студентов

В рамках анкетирования респондентам было предложено оценить от 1 до 8 (где 1- совсем не важно, 8-очень важно) компетенции, необходимые для профессиональной деятельности в организациях.

Самыми необходимыми компетенциями при трудоустройстве организации-партнеры отметили «Способность быстро воспринимать информацию, анализировать и принимать управленческие решения» - оценку 8 поставили 87,5% опрошиваемых, «Владение актуальными практическими навыками» - оценку 8 поставили 91,23% респондентов, «Наличие аналитических способностей, критического и проектного мышления» - оценку 8 поставили 87,8%.

**Оценка работодателями степени удовлетворенности подготовки выпускников
(2-не удовлетворен подготовкой, 3-частично удовлетворен, 4-практически удовлетворен, 5-полностью удовлетворен подготовкой)**

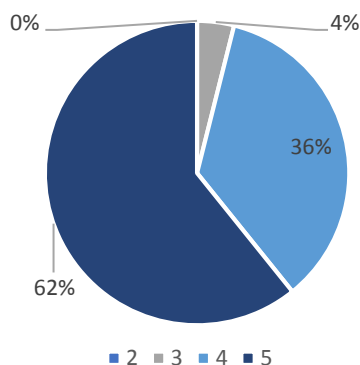


Рисунок 165 – оценка работодателями уровня теоретической подготовки выпускников

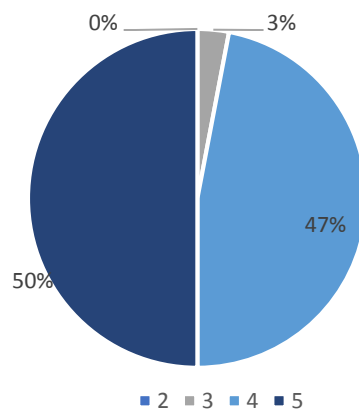


Рисунок 166 - оценка работодателями уровня практической подготовки выпускников

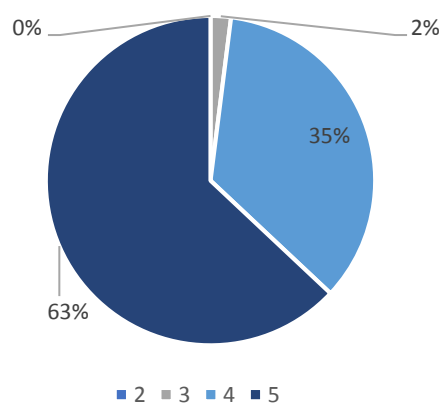


Рисунок 167 - оценка работодателями уровня коммуникативных навыков выпускников

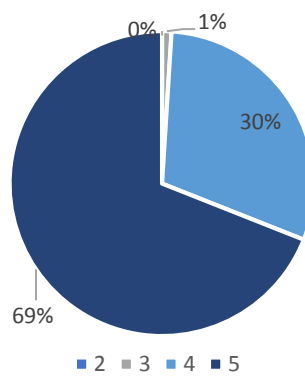


Рисунок 168 - оценка работодателями способности выпускников к командной работе

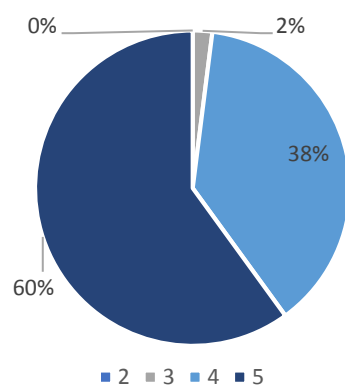


Рисунок 169 - оценка работодателями способности выпускников к самоорганизации и саморазвитию

Что важно для работодателя при трудоустройстве молодого специалиста

В рамках анкетирования мы попросили партнеров указать, чем они руководствуются при трудоустройстве в свою организацию, результаты представлены на рисунке 170.

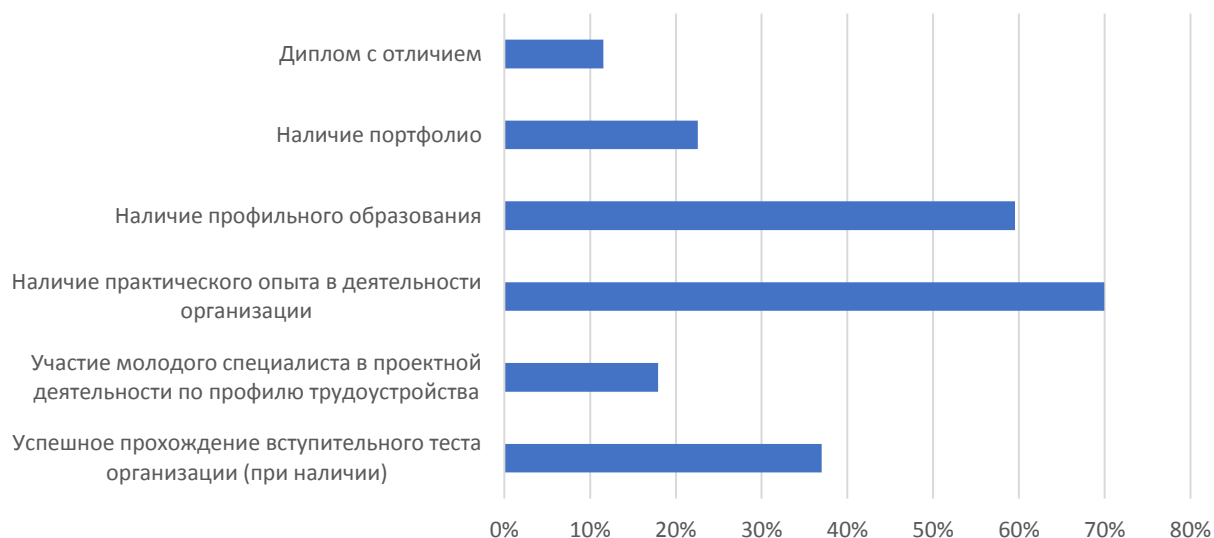


Рисунок 170 – критерии, которыми руководствуются работодатели

Как видно из результатов анкетирования, работодателям необходим релевантный практический опыт, а также наличие профильного образования.


Компетенции, которыми в большей степени обладают выпускники СПбУТУиЭ

В рамках анкетирования работодателям было предложено оценить, какими компетенциями обладают молодые специалисты в большей степени. Результаты представлены на рисунке 171.



Рисунок 171 – компетенции, которыми владеют трудоустроенные выпускники

Как видно из диаграммы, работодатели отмечают высокий уровень владения выпускниками СПбУТУиЭ таких компетенций как «*Стрессоустойчивость, адаптация в коллективе и обучаемость*», а также «*Способность быстро воспринимать информацию, анализировать и принимать управленческие решения*». Менее всего, по мнению работодателей, выпускники обладают аналитическими способностями, критическим и проектным мышлением.

	<p>Частное образовательное учреждение высшего образования</p>
	<p>«Санкт-Петербургский университет технологий управления и экономики»</p>
	<p>Аналитический отчет</p>
<p>СМК-АО-5.1-2022</p>	<p>по мониторингу удовлетворенности педагогических работников за 2021-2022 уч.год</p>

ОДОБРЕНО
Ученым советом СПбУТУиЭ
«01» июня, 2022 г.
Протокол № 4/1/22/22

УТВЕРЖДАЮ
Ректор СПбУТУиЭ
О.Г. Смешко
«06» 06 2022 г.

СИСТЕМА МЕНЕДЖМЕНТА КАЧЕСТВА

АНАЛИТИЧЕСКИЙ ОТЧЕТ

по мониторингу удовлетворенности педагогических работников
за 2021-2022 уч.год

Санкт-Петербург
2022

	Должность	Фамилия/ Подпись	Дата
Разработал	Руководитель службы качества	И.А. Жуковец	01.06.22
Согласовано	Первый проректор	С.В. Авдашкевич	01.06.22
Редакция 1	Экземпляр <u>1</u>	Страниц <u>104</u>	

СРЕДНЕЕ ПРОФЕССИОНАЛЬНОЕ ОБРАЗОВАНИЕ

специальность Право и судебное администрирование

В рамках специальности реализуются следующие ОП:

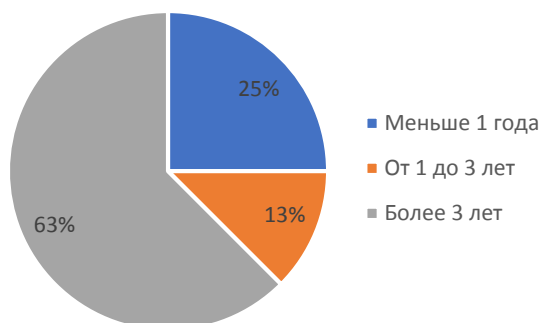
40.02.03 <i>Право и судебное администрирование</i>	Право и судебное администрирование на базе основного общего образования
	Право и судебное администрирование на базе среднего общего образования

В анкетировании приняли участие 11 преподавателей.

На диаграмме представлена характеристика состава педагогических работников.

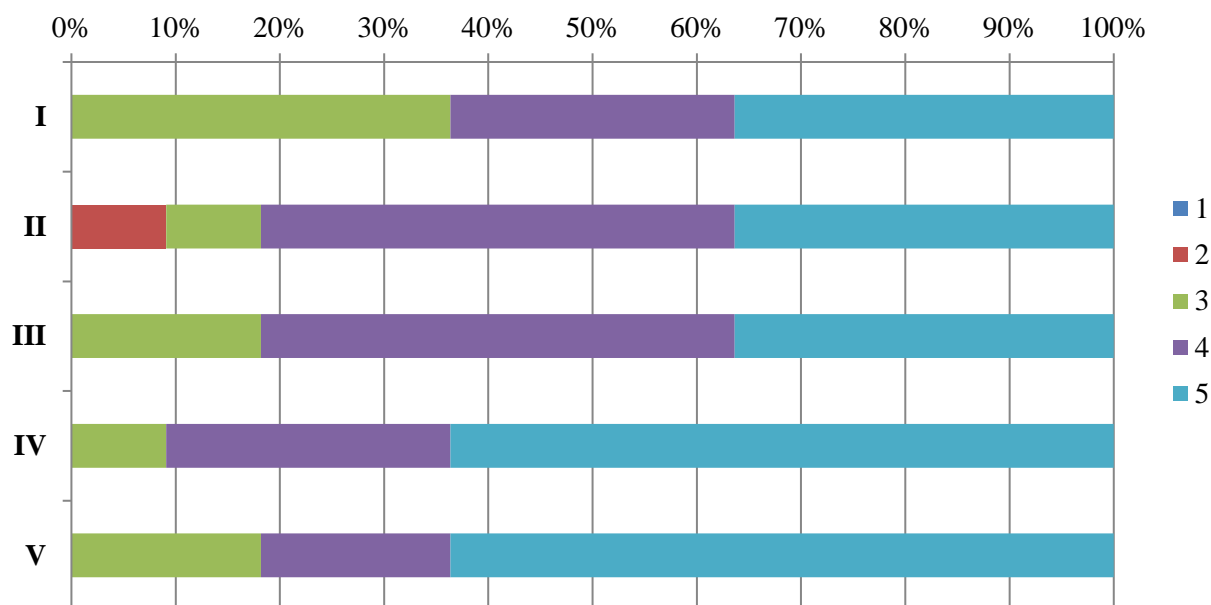


На диаграмме представлено разделение педагогических работников по времени работы в СПбУТУиЭ.



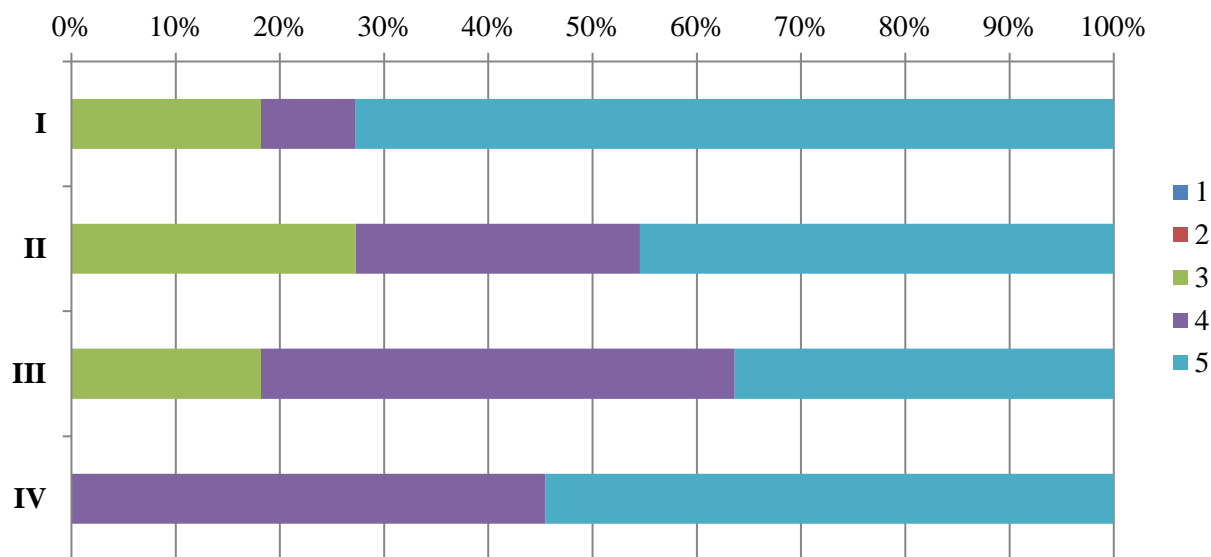
В рамках опроса педагогическим работникам было предложено оценить возможности профессионального развития по следующим показателям:

- Наставничество (I);
- Повышение квалификации/профессиональная переподготовка/стажировки (II);
- Условия для научно-исследовательской работы (III);
- Условия для участия в научно-практических конференциях и мероприятиях (IV);
- Участие в конкурсах (V).



В рамках опроса педагогическим работникам было предложено оценить удобство пользования коммуникационно-информационными средствами университета:

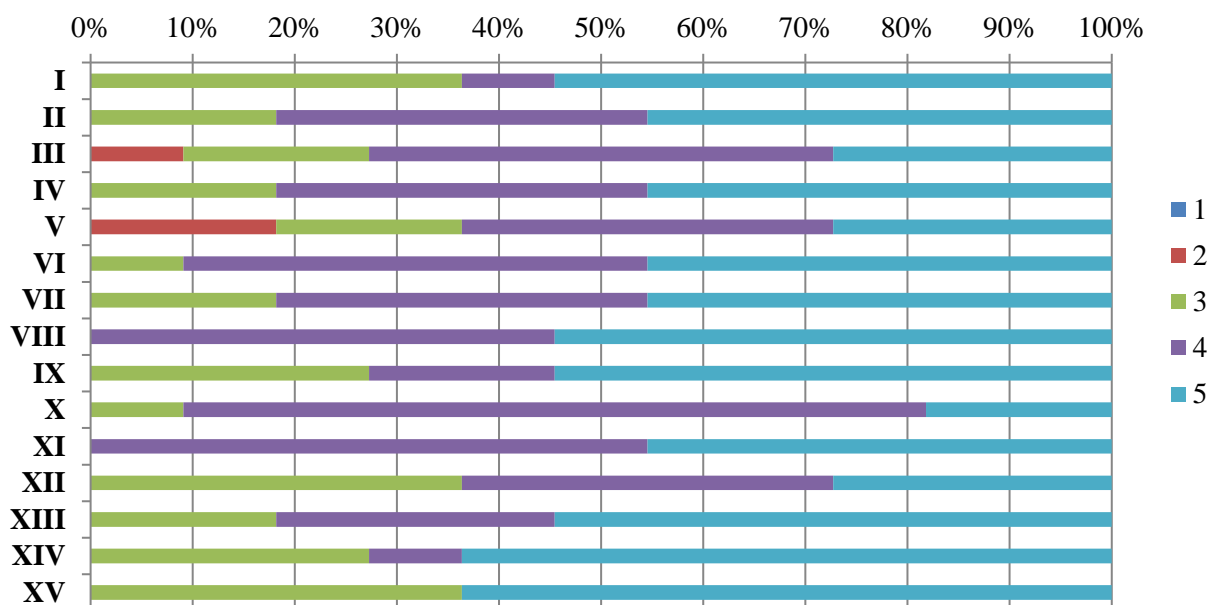
- Телефон (I);
- Корпоративная почта (II);
- Официальный сайт университета (III);
- Образовательный портал (umeos.ru) (IV).



В рамках опроса педагогическим работникам было предложено оценить условия и организацию рабочего процесса по следующим показателям:

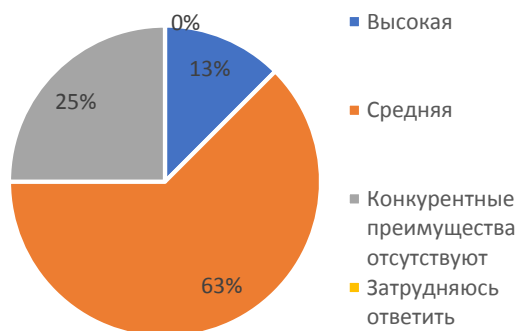
- Комфортность зоны отдыха (I);
- Наличие и понятность навигации внутри университета (II);
- Наличие и состояние санитарно-гигиенических помещений (III);
- Оснащенность рабочих мест (IV);
- Доступность офисной техники (V);
- Оснащенность учебных помещений (VI);

- Транспортная доступность (возможность доехать на общественном транспорте, наличие парковки) (VII);
- Доброжелательность и вежливость работников университета при решении производственных задач и личном взаимодействии (VIII);
- Наличие и доступность питьевой воды (IX);
- Психологическая безопасность образовательной среды (X);
- Безопасность от террористических угроз, терактов (XI);
- Соответствие заданий руководства функциональным обязанностям (XII);
- Предоставляемые льготы (скидки на обучение, материальная помощь и т.д.) (XIII);
- Обеспечение медицинскими услугами со стороны университета (XIV);
- Соблюдение требований трудового законодательства в части социального обеспечения (XV).




Из опрошенных никто не является лицами с ОВЗ.

Как оценивают педагогические работники конкурентоспособность СПбУТУиЭ



92% опрошенных педагогических работников удовлетворены в целом условиями труда в университете.

100% опрошенных педагогических работников планируют в дальнейшем продолжить трудовые взаимоотношения с университетом.

	<p>Частное образовательное учреждение высшего образования</p>
	<p>«Санкт-Петербургский университет технологий управления и экономики»</p>
	<p>Аналитический отчет</p>
<p>СМК-АО-5.1-2023</p>	<p>по мониторингу удовлетворенности педагогических работников за 2022-2023 уч.год</p>

ОДОБРЕНО
Ученым советом СПбУТУиЭ
«01» июня, 2023 г.
Протокол № 4/1/22/23

УТВЕРЖДАЮ
Ректор СПбУТУиЭ
О.Г. Смешко
«01» 06 2023 г.

СИСТЕМА МЕНЕДЖМЕНТА КАЧЕСТВА

АНАЛИТИЧЕСКИЙ ОТЧЕТ

по мониторингу удовлетворенности педагогических работников
за 2022-2023 уч.год

Санкт-Петербург
2023

	Должность	Фамилия/ Подпись	Дата
Разработал	Руководитель службы качества	И.А. Жуковец	01.06.23
Согласовано	Первый проректор	С.В. Авданин	01.06.23
Редакция 1	Экземпляр <u>1</u>	Страниц <u>104</u>	

СРЕДНЕЕ ПРОФЕССИОНАЛЬНОЕ ОБРАЗОВАНИЕ

специальность Право и судебное администрирование

В рамках специальности реализуются следующие ОП:

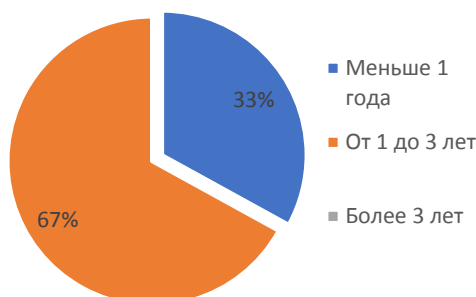
40.02.03 <i>Право и судебное администрирование</i>	Право и судебное администрирование на базе основного общего образования
	Право и судебное администрирование на базе среднего общего образования

В анкетировании приняли участие 9 преподавателей.

На диаграмме представлена характеристика состава педагогических работников.

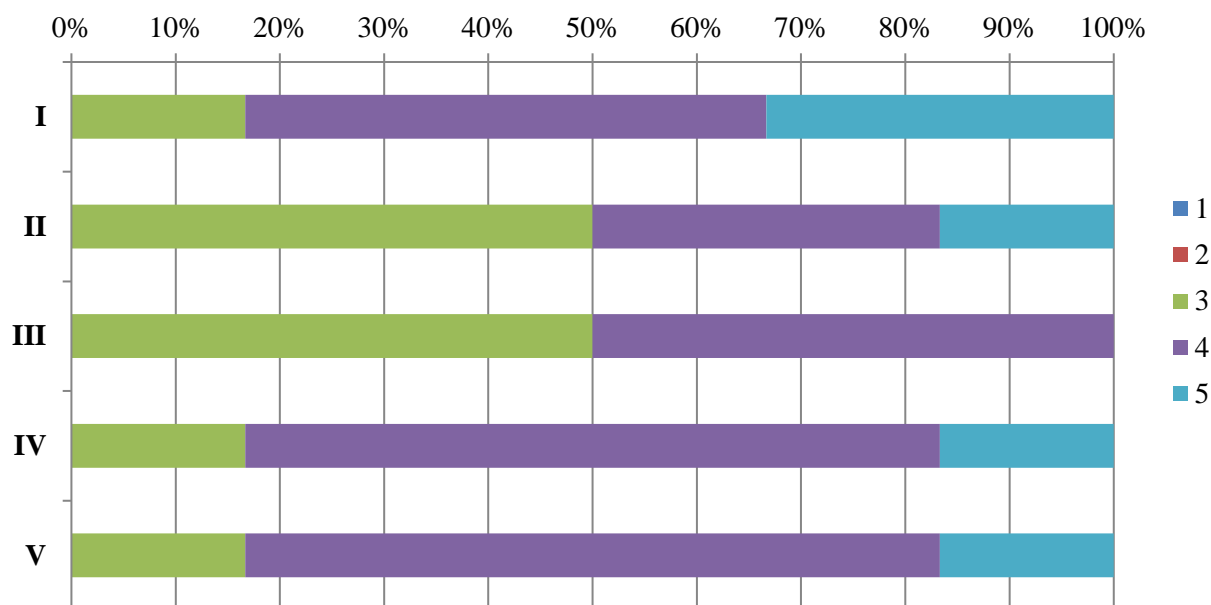


На диаграмме представлено разделение педагогических работников по времени работы в СПбУТУиЭ.



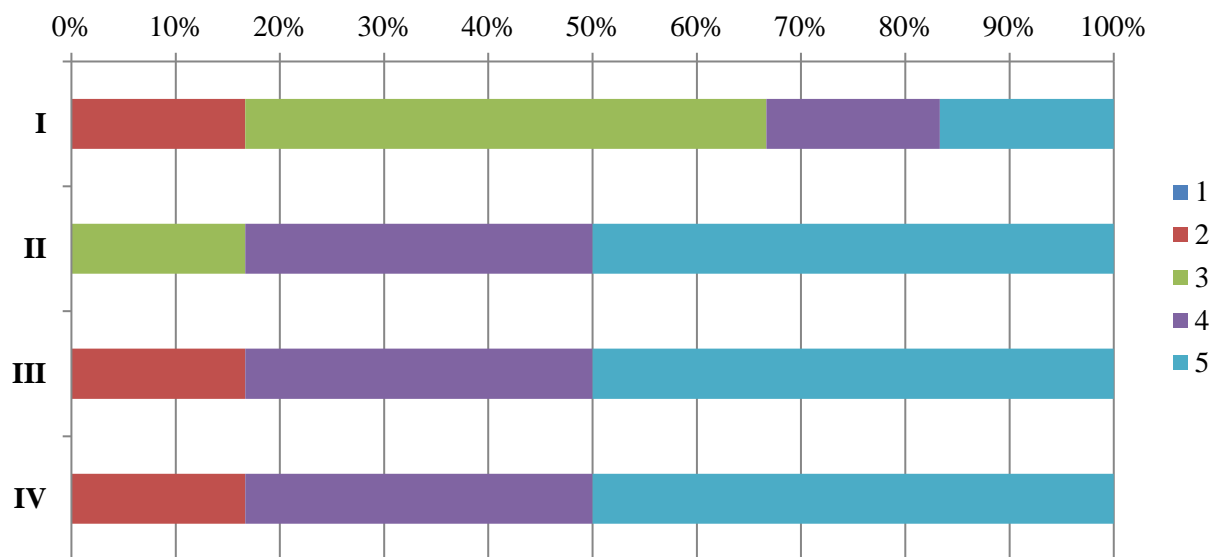
В рамках опроса педагогическим работникам было предложено оценить возможности профессионального развития по следующим показателям:

- Наставничество (I);
- Повышение квалификации/профессиональная переподготовка/стажировки (II);
- Условия для научно-исследовательской работы (III);
- Условия для участия в научно-практических конференциях и мероприятиях (IV);
- Участие в конкурсах (V).



В рамках опроса педагогическим работникам было предложено оценить удобство пользования коммуникационно-информационными средствами университета:

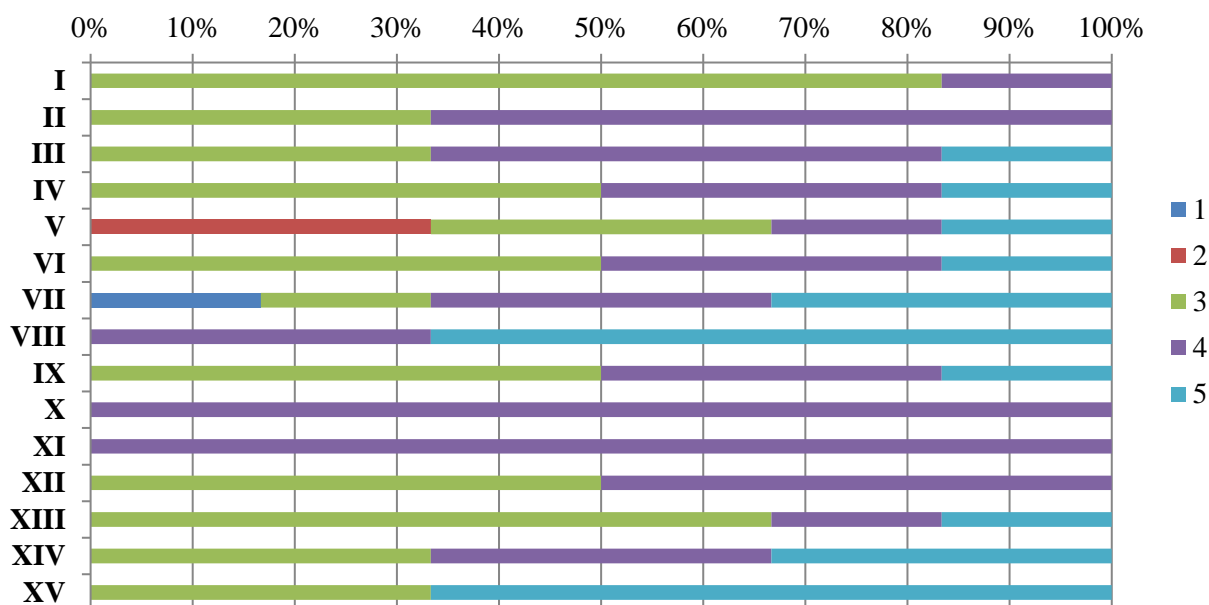
- Телефон (I);
- Корпоративная почта (II);
- Официальный сайт университета (III);
- Образовательный портал (umeos.ru) (IV).



В рамках опроса педагогическим работникам было предложено оценить условия и организацию рабочего процесса по следующим показателям:

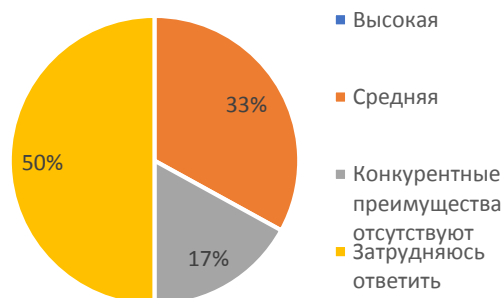
- Комфортность зоны отдыха (I);
- Наличие и понятность навигации внутри университета (II);
- Наличие и состояние санитарно-гигиенических помещений (III);
- Оснащенность рабочих мест (IV);
- Доступность офисной техники (V);
- Оснащенность учебных помещений (VI);

- Транспортная доступность (возможность доехать на общественном транспорте, наличие парковки) (VII);
- Доброжелательность и вежливость работников университета при решении производственных задач и личном взаимодействии (VIII);
- Наличие и доступность питьевой воды (IX);
- Психологическая безопасность образовательной среды (X);
- Безопасность от террористических угроз, терактов (XI);
- Соответствие заданий руководства функциональным обязанностям (XII);
- Предоставляемые льготы (скидки на обучение, материальная помощь и т.д.) (XIII);
- Обеспечение медицинскими услугами со стороны университета (XIV);
- Соблюдение требований трудового законодательства в части социального обеспечения (XV).



Из опрошенных никто не является лицами с ОВЗ.

Как оценивают педагогические работники конкурентоспособность СПбУТУиЭ



83% опрошенных педагогических работников удовлетворены в целом условиями труда в университете.

100% опрошенных педагогических работников планируют в дальнейшем продолжить трудовые взаимоотношения с университетом.



Частное образовательное учреждение
высшего образования
«Санкт-Петербургский университет технологий
управления и экономики»

Аналитический отчет

СМК-ОР-5.0-2022

по мониторингу удовлетворенности студентов
за 2021-2022 уч.год

ОДОБРЕНО
Ученым советом СПбУТУиЭ
«26» 05 2022 г.
Протокол № 12/1/21/22



УТВЕРЖДАЮ
Ректор СПбУТУиЭ
О.Г. Смешко
«26» 05 2022 г.

СИСТЕМА МЕНЕДЖМЕНТА КАЧЕСТВА

АНАЛИТИЧЕСКИЙ ОТЧЕТ

по мониторингу удовлетворенности студентов
за 2021-2022 уч.год

Санкт-Петербург
2022

	Должность	Фамилия/ Подпись	Дата
Разработал	И.о. руководителя службы качества	С.В. Авдашкевич	25.05.22
Согласовано	Первый проректор	С.В. Авдашкевич	25.05.22
Редакция 1	Экземпляр <u>1</u>	Страниц <u>94</u>	

**Результаты анкетирования в разрезе специальностей подготовки
СРЕДНЕЕ ПРОФЕССИОНАЛЬНОЕ ОБРАЗОВАНИЕ**

специальность Право и судебное администрирование

В рамках специальности реализуются следующие ОП:

40.02.03 Право и судебное администрирование	Право и судебное администрирование на базе основного общего образования
	Право и судебное администрирование на базе среднего общего образования

Оценка степени открытости и доступности информации об Университете

Студентам было предложено оценить следующие показатели открытости и доступности информации об Университете:

- соответствие информации, доступной на информационных стендах, содержанию и порядку деятельности Университета (**I**);
- соответствие информации, доступной на официальном сайте Университета содержанию и порядку деятельности Университета (**II**).

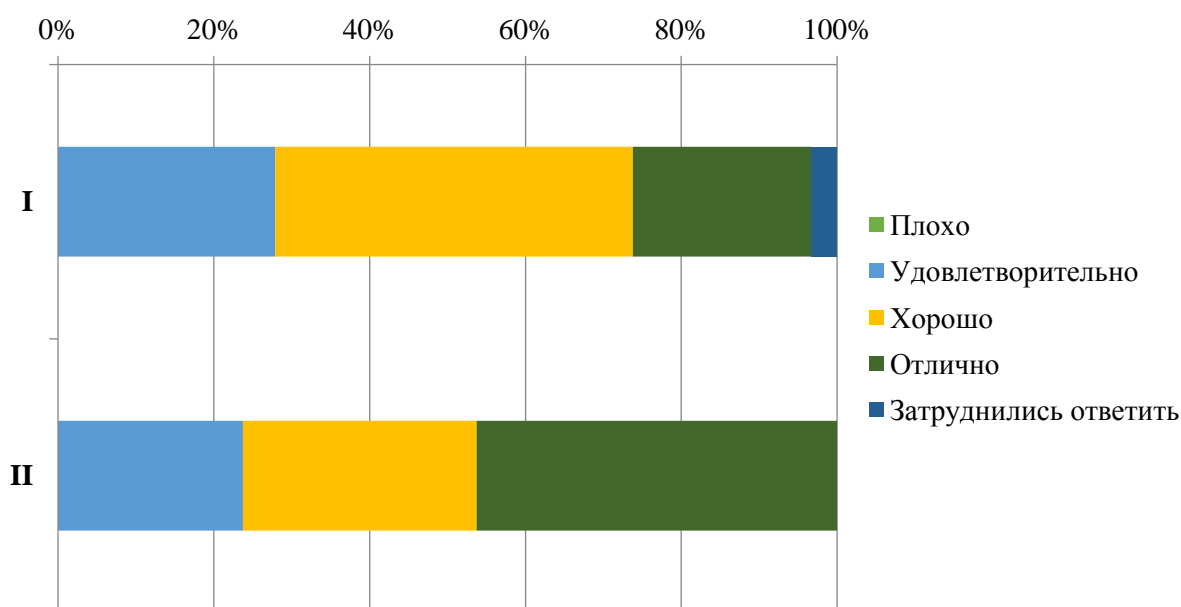


Диаграмма оценки

Оценка наличия и корректности информации на сайте Университета о дистанционных способах обратной связи

Студентам было предложено оценить следующие показатели:

- сведения о контактных телефонах (**I**);
- сведения об адресах электронной почты (**II**);
- электронные сервисы (форма подачи электронного обращения, предложения, получение консультации) (**III**);
- способы обратной связи посредством раздела «Вопрос-ответ» (**IV**);
- техническая возможность выражения мнения о качестве образовательного процесса (анкетирование) (**V**).

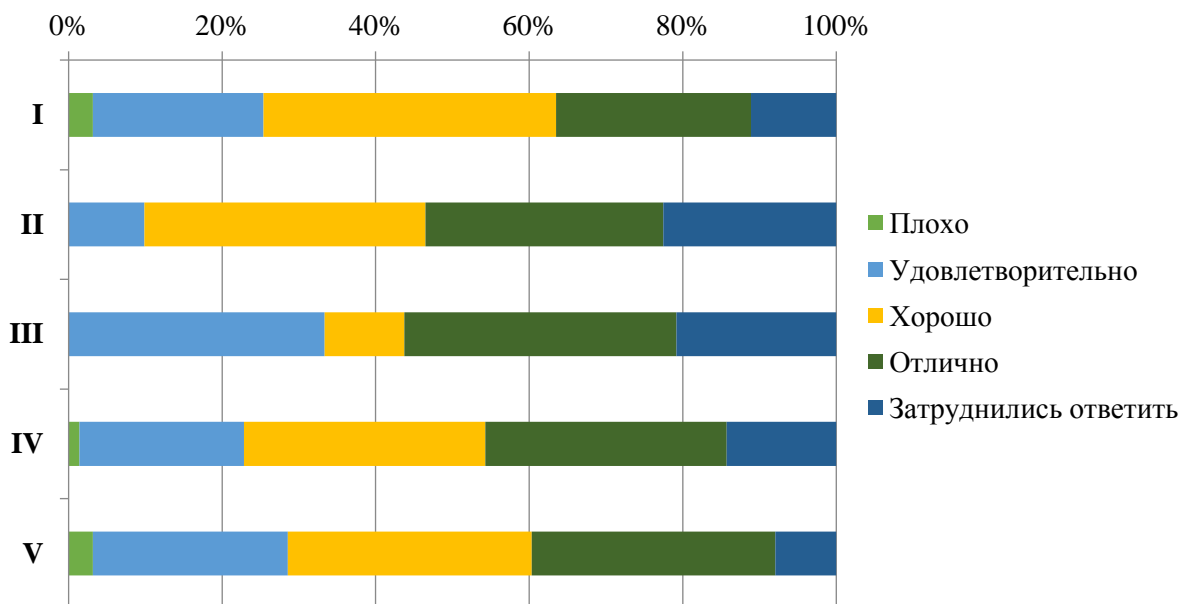


Диаграмма оценки

Оценка комфортности условий, в которых осуществляется образовательная деятельность

Студентам было предложено оценить следующие показатели:

- комфортность зон отдыха (I);
- понятность и доступность навигации внутри Университета (II);
- доступность и общее состояние питьевой воды (III);
- доступность и общее состояние санитарно-гигиенических помещений (IV);
- общее и санитарное состояние помещений Университета (аудитории, кафе, актовый зал и т.д.) (V);
- транспортная доступность Университета (возможность доехать общественным транспортом, наличие парковки для собственного автомобиля (VI)).

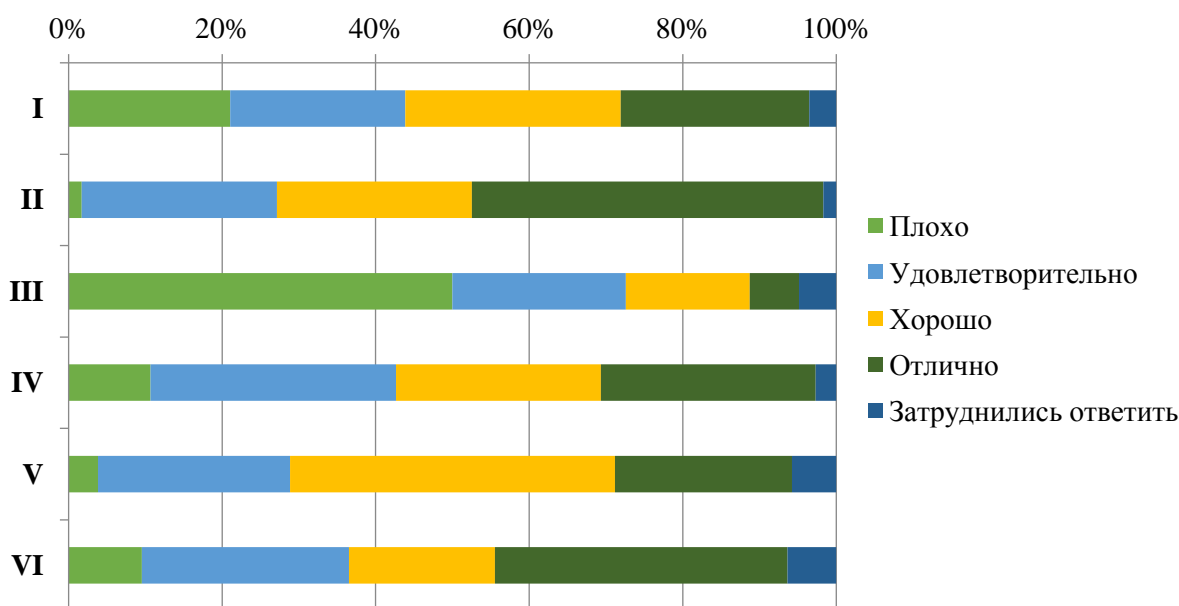


Диаграмма оценки

Из опрошенных студентов 3 являются лицами с ограниченными возможностями, им было предложено оценить доступность и качество услуг для лиц с ОВЗ:

- оборудование входных групп пандусами (подъемными платформами) **(I)**;
- наличие и доступность выделенных стоянок для автотранспортных средств **(II)**;
- наличие и доступность адаптированных лифтов, поручней, расширенных дверных проемов **(III)**;
- наличие и доступность сменных кресел-колясок **(IV)**;
- наличие и доступность специально оборудованных санитарно-гигиенических помещений в Университете **(V)**;
- дублирование по слуху и зрению звуковой и зрительной информации **(VI)**;
- дублирование надписей, знаков и иной текстовой и графической информации рельефно-точечным шрифтом **(VI)**;
- возможность предоставления услуг сурдопереводчика **(VII)**;
- наличие и доступность альтернативной версии сайта организации для инвалидов по зрению **(VIII)**;
- помощь, оказываемая работниками организации по сопровождению как в Университете, так и на прилегающей территории **(IX)**;
- возможность и доступность образовательных услуг в дистанционном режиме или на дому **(X)**.

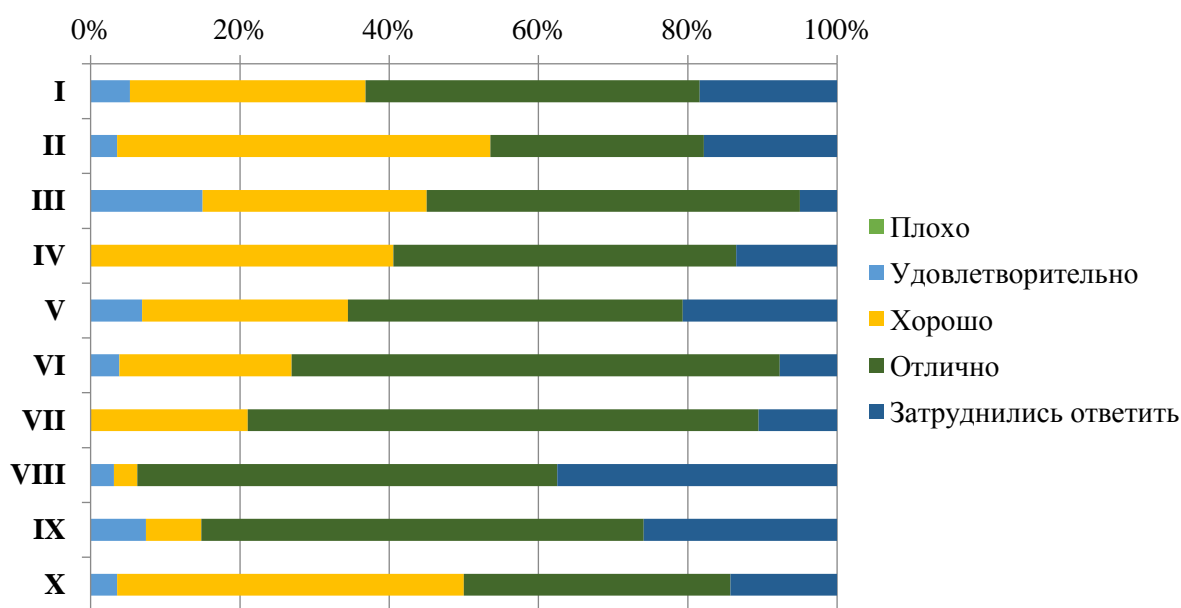


Диаграмма оценки

Оценка качества проживания в УГК «Пушкинский»

13% опрошенных студентов проживают либо проживали в УГК «Пушкинский». Студентам было предложено оценить проживание по следующим показателям:

- комфортность, удобство жилых помещений **(I)**;
- количество человек, проживающих в комнатах **(II)**;
- наличие необходимой мебели и техники (стол, стулья, кровать, освещение, холодильник, электрочайник и т.д.) **(III)**;

- наличие и общее состояние помещений общего пользования (учебные аудитории, актовый зал, кухня, тренажерный зал и др.) (IV);

- вежливость, компетентность работников общежития, а также оказание содействия в решении вопросов (V).

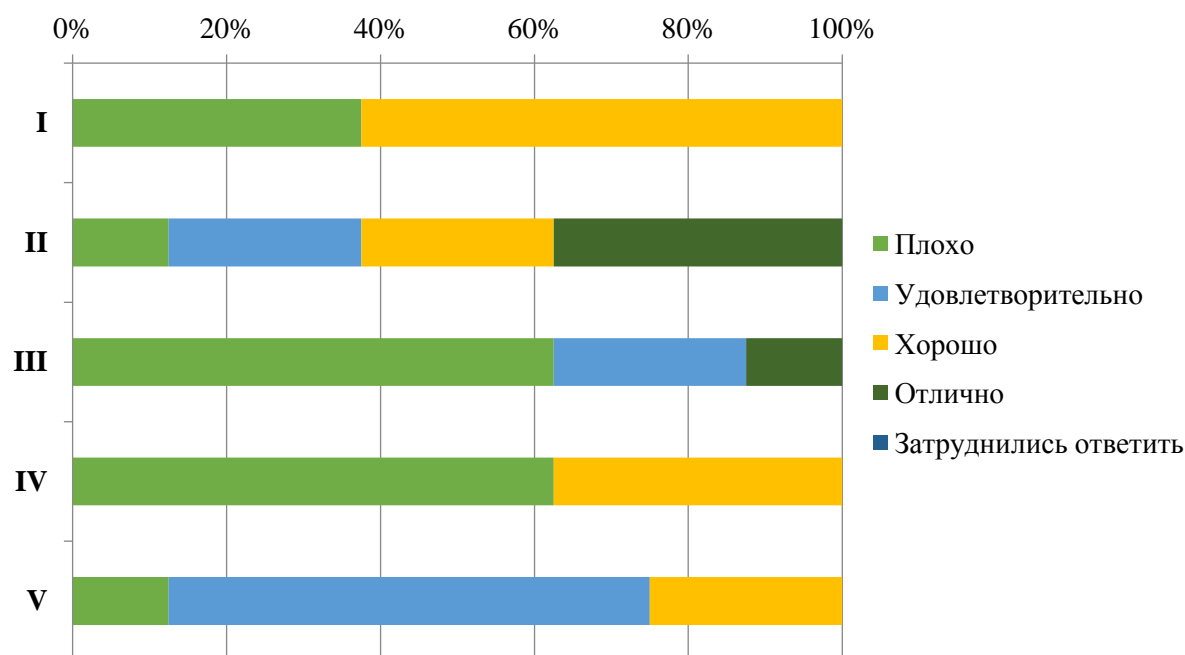


Диаграмма оценки

Оценка доброжелательности и вежливости работников Университета

Студентам было предложено поставить оценки доброжелательности и вежливости работников Университета:

- доброжелательность и вежливость работников, обеспечивающих первичный контакт и информирование (работники приемной комиссии и прочие) (I);

- доброжелательность и вежливость преподавателей, сотрудников деканата, кафедр, административного персонала (II);

- доброжелательность и вежливость сотрудников Университета, задействованных при дистанционных формах взаимодействия (III).

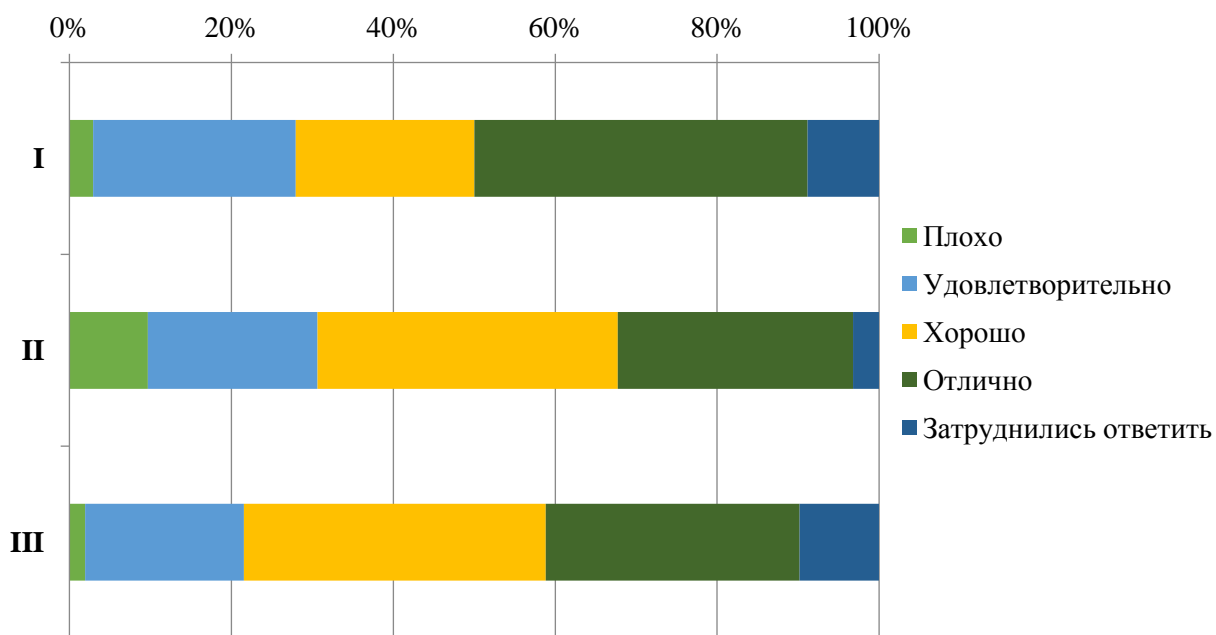


Диаграмма оценки

Оценка работы Университета для предотвращения распространения ОРВИ

Обучающимся было предложено оценить работу Университета для предотвращения распространения ОРВИ по следующим показателям:

- доступность и открытость информации о распространении ОРВИ и мерах профилактики, введенных в Университете (I);
- оснащение Университета необходимыми средствами защиты и профилактики ОРВИ (II);
- качество проведения в Университете мероприятий по предотвращению распространения ОРВИ: меры профилактики (проветривание, обработка рук и поверхностей антисептиком) (III).

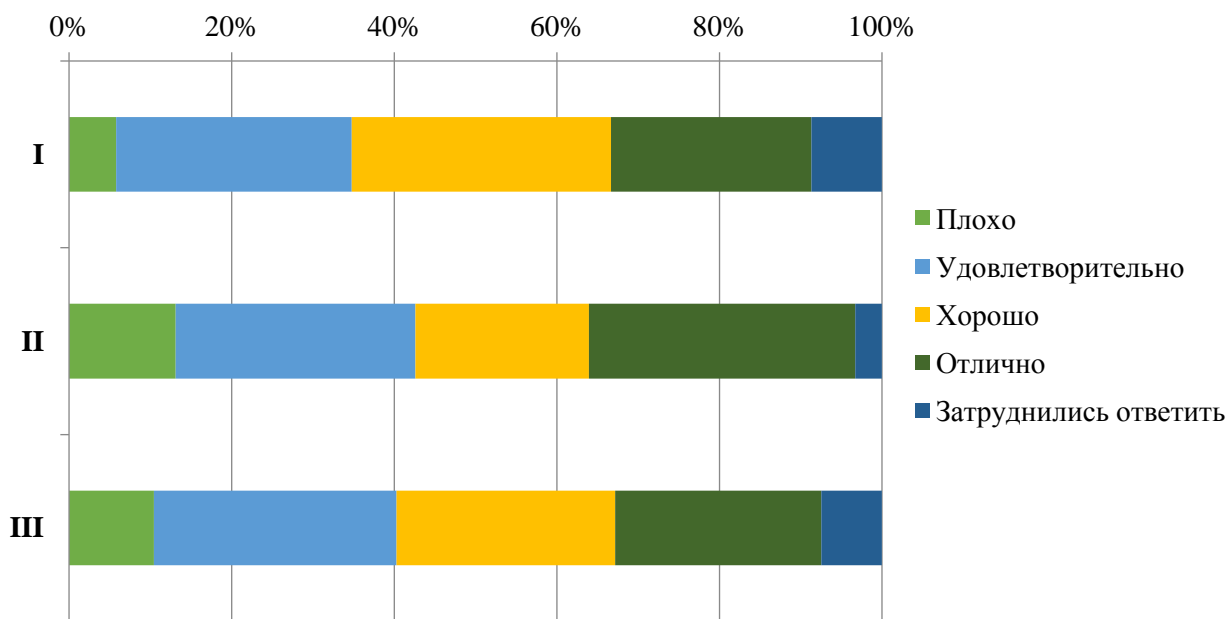
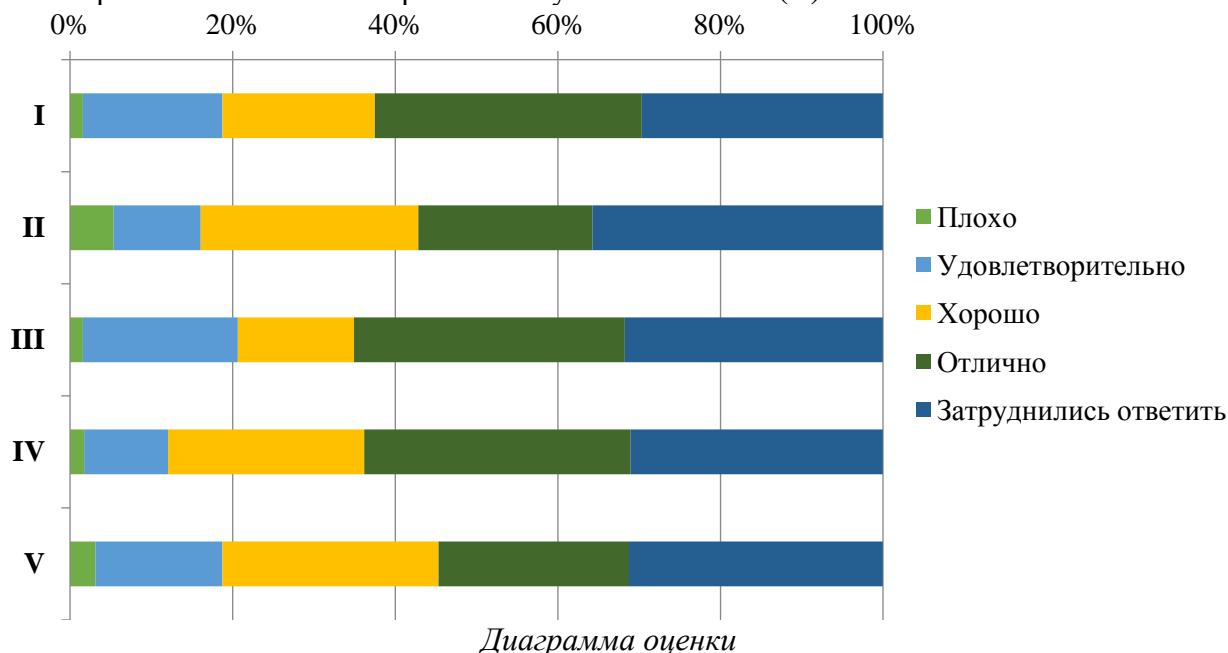


Диаграмма оценки

Оценка организации процесса прохождения практик во время обучения

Обучающимся было предложено оценить организацию прохождения практик во время обучения по следующим показателям:

- практика со стороны Университета организована (I);
- (II);
- предоставляется возможность пройти практику на предприятии по своему выбору (III);
- содержание программы практики (IV);
- практика со стороны предприятия организована (V);
- практика позволила закрепить полученные знания (V).





Частное образовательное учреждение
высшего образования
«Санкт-Петербургский университет технологий
управления и экономики»

Аналитический отчет

СМК-АО-5.0-2023

по мониторингу удовлетворенности студентов
за 2022-2023 уч.год

ОДОБРЕНО

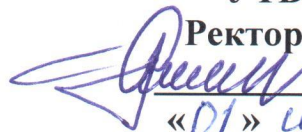
Ученым советом СПбУТУиЭ

«01» июня 2023 г.

Протокол № 7/1/22/23

УТВЕРЖДАЮ

Ректор СПбУТУиЭ

 О.Г. Смешко

«01» июня 2023 г.

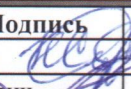
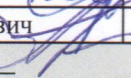
СИСТЕМА МЕНЕДЖМЕНТА КАЧЕСТВА

АНАЛИТИЧЕСКИЙ ОТЧЕТ

по мониторингу удовлетворенности студентов

за 2022-2023 уч.год

Санкт-Петербург
2023

	Должность	Фамилия/ Подпись	Дата
Разработал	Руководитель службы качества	И.А. Жуковец 	01.06.23
Согласовано	Первый проректор	С.В. Авдашкевич 	01.06.23
Редакция 1	Экземпляр _____	Страниц _____	

**Результаты анкетирования в разрезе специальностей подготовки
СРЕДНЕЕ ПРОФЕССИОНАЛЬНОЕ ОБРАЗОВАНИЕ**

специальность Право и судебное администрирование

В рамках специальности реализуются следующие ОП:

40.02.03 Право и судебное администрирование	Право и судебное администрирование на базе основного общего образования
	Право и судебное администрирование на базе среднего общего образования

Оценка степени открытости и доступности информации об Университете

Студентам было предложено оценить следующие показатели открытости и доступности информации об Университете:

- соответствие информации, доступной на информационных стендах, содержанию и порядку деятельности Университета (**I**);
- соответствие информации, доступной на официальном сайте Университета содержанию и порядку деятельности Университета (**II**).

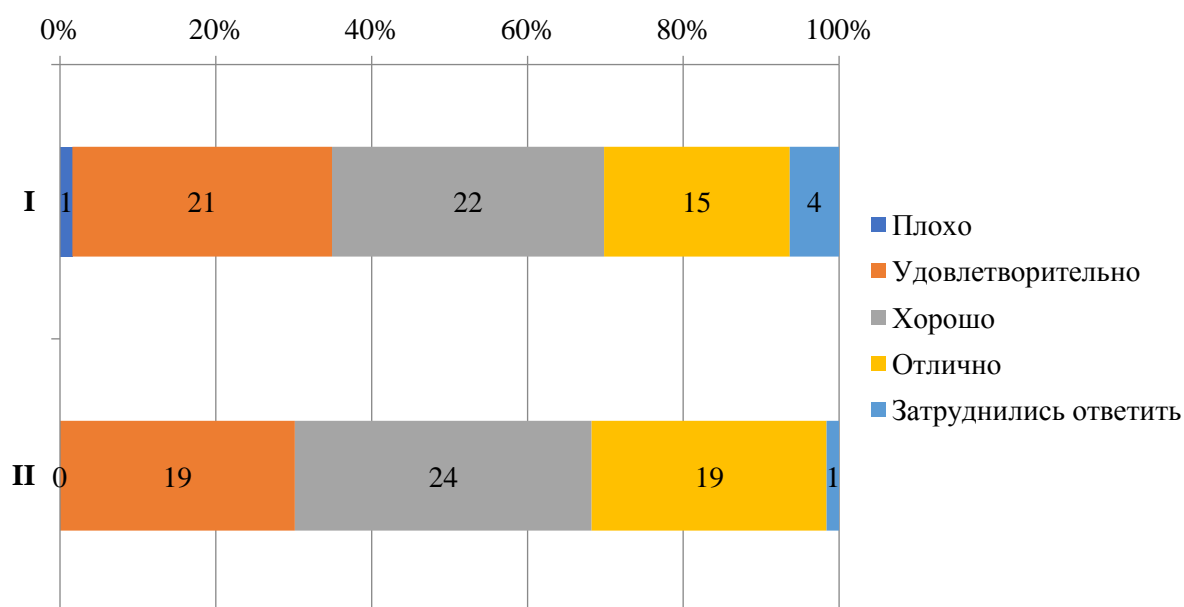


Диаграмма оценки

Оценка наличия и корректности информации на сайте Университета о дистанционных способах обратной связи

Студентам было предложено оценить следующие показатели:

- сведения о контактных телефонах (**I**);
- сведения об адресах электронной почты (**II**);
- электронные сервисы (форма подачи электронного обращения, предложения, получение консультации) (**III**);
- способы обратной связи посредством раздела «Вопрос-ответ» (**IV**);
- техническая возможность выражения мнения о качестве образовательного процесса (анкетирование) (**V**).

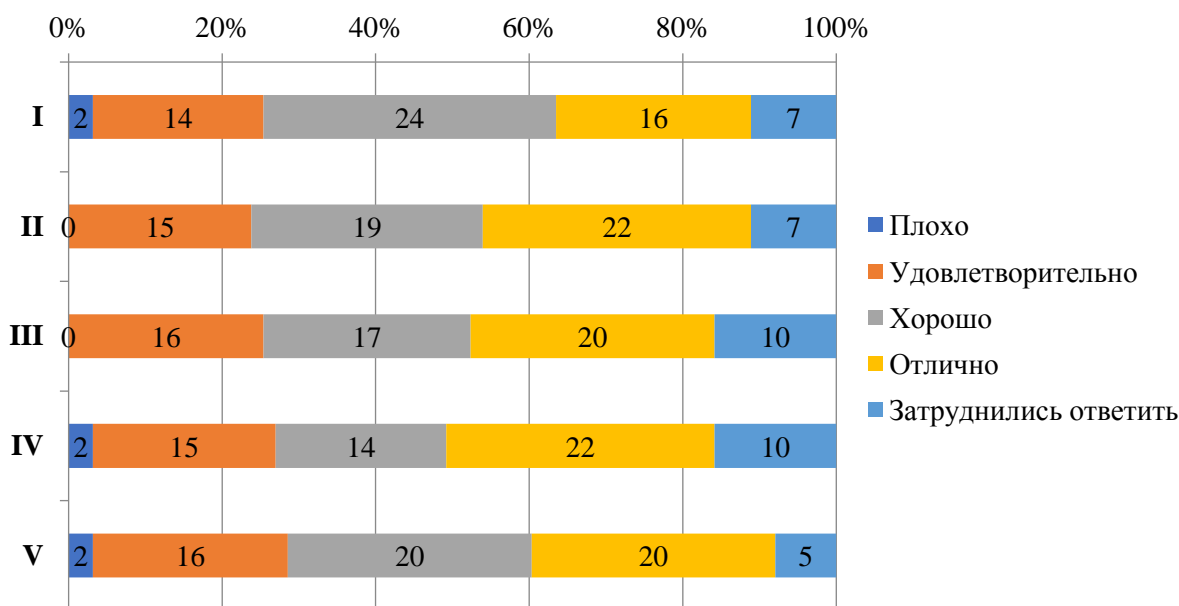


Диаграмма оценки

Оценка комфортности условий, в которых осуществляется образовательная деятельность

Студентам было предложено оценить следующие показатели:

- комфортность зон отдыха (**I**);
- понятность и доступность навигации внутри Университета (**II**);
- доступность и общее состояние питьевой воды (**III**);
- доступность и общее состояние санитарно-гигиенических помещений (**IV**);
- общее и санитарное состояние помещений Университета (аудитории, кафе, актовый зал и т.д.) (**V**);
- транспортная доступность Университета (возможность доехать общественным транспортом, наличие парковки для собственного автомобиля (**VI**)).

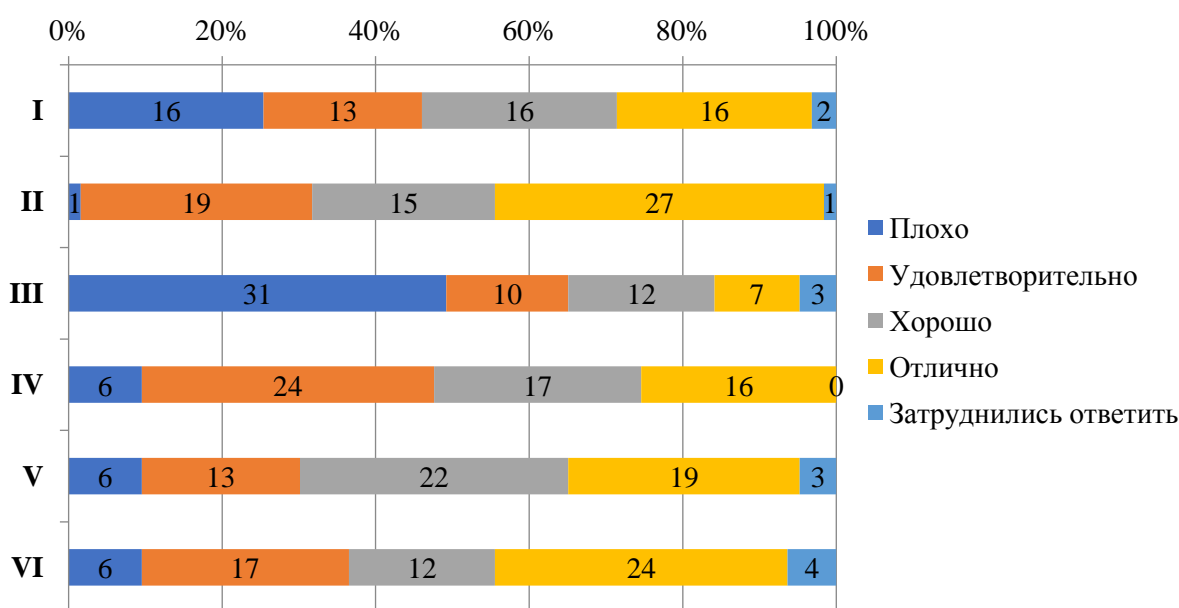


Диаграмма оценки

Из опрошенных студентов 3 являются лицами с ограниченными возможностями, им было предложено оценить доступность и качество услуг для лиц с ОВЗ:

- оборудование входных групп пандусами (подъемными платформами) **(I)**;
- наличие и доступность выделенных стоянок для автотранспортных средств **(II)**;
- наличие и доступность адаптированных лифтов, поручней, расширенных дверных проемов **(III)**;
- наличие и доступность сменных кресел-колясок **(IV)**;
- наличие и доступность специально оборудованных санитарно-гигиенических помещений в Университете **(V)**;
- дублирование по слуху и зрению звуковой и зрительной информации **(VI)**;
- дублирование надписей, знаков и иной текстовой и графической информации рельефно-точечным шрифтом **(VI)**;
- возможность предоставления услуг сурдопереводчика **(VII)**;
- наличие и доступность альтернативной версии сайта организации для инвалидов по зрению **(VIII)**;
- помощь, оказываемая работниками организации по сопровождению как в Университете, так и на прилегающей территории **(IX)**;
- возможность и доступность образовательных услуг в дистанционном режиме или на дому **(X)**.

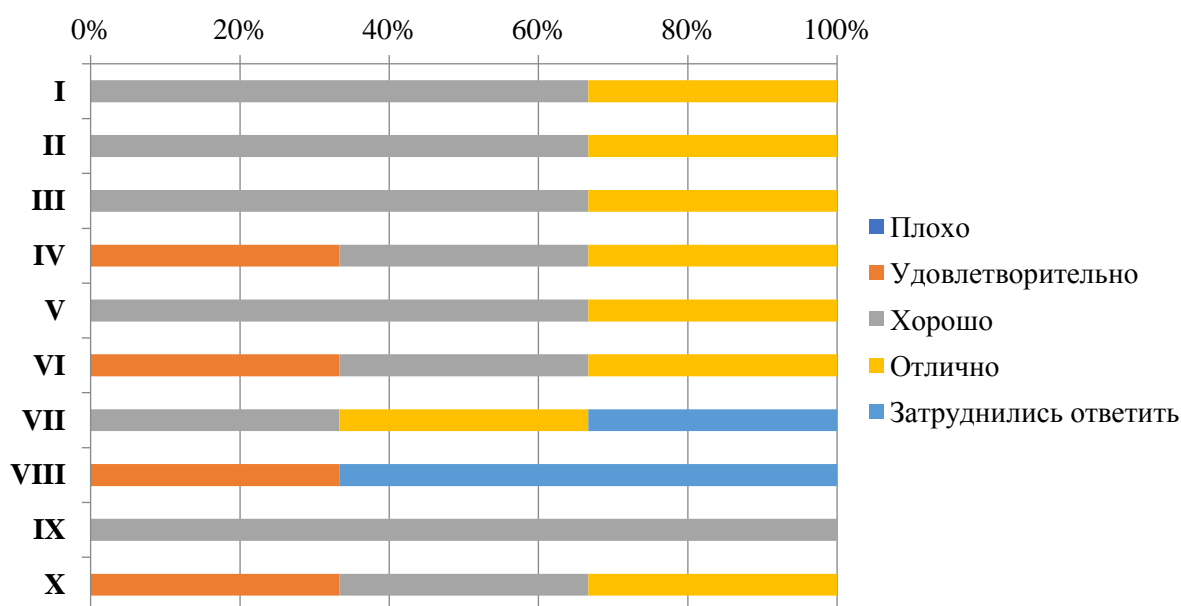


Диаграмма оценки

Оценка качества проживания в УГК «Пушкинский»

13% опрошенных студентов проживают либо проживали в УГК «Пушкинский». Студентам было предложено оценить проживание по следующим показателям:

- комфортность, удобство жилых помещений **(I)**;
- количество человек, проживающих в комнатах **(II)**;
- наличие необходимой мебели и техники (стол, стулья, кровать, освещение, холодильник, электрочайник и т.д.) **(III)**;

- наличие и общее состояние помещений общего пользования (учебные аудитории, актовый зал, кухня, тренажерный зал и др.) (IV);

- вежливость, компетентность работников общежития, а также оказание содействия в решении вопросов (V).

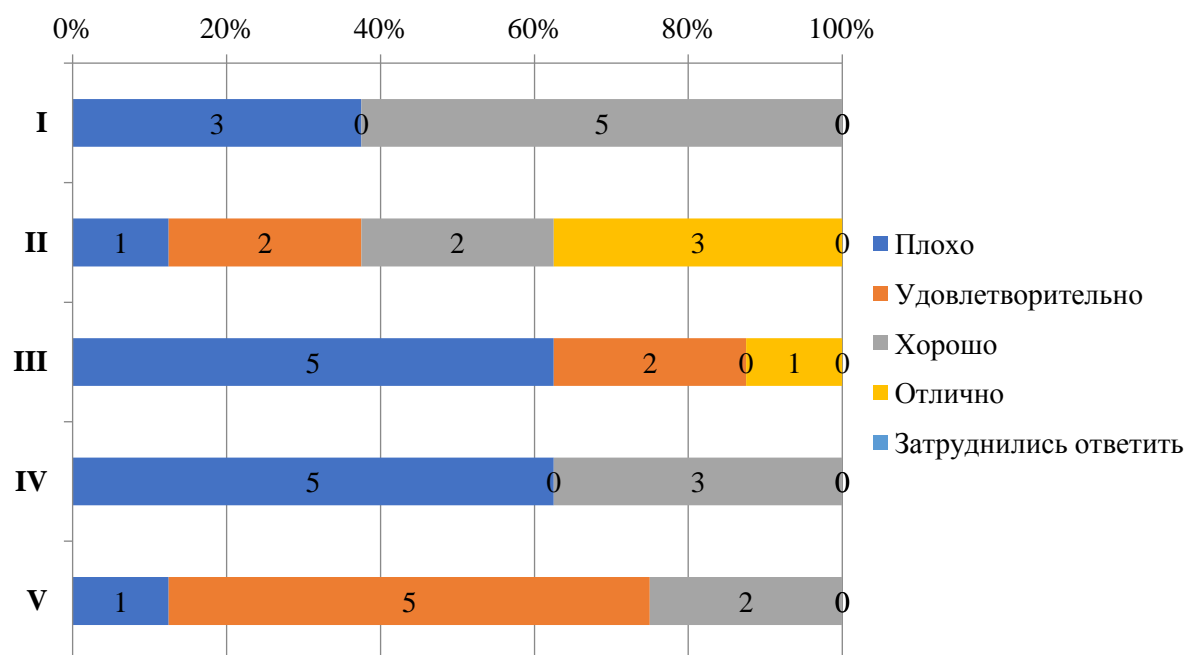


Диаграмма оценки

Оценка доброжелательности и вежливости работников Университета

Студентам было предложено поставить оценки доброжелательности и вежливости работников Университета:

- доброжелательность и вежливость работников, обеспечивающих первичный контакт и информирование (работники приемной комиссии и прочие) (I);

- доброжелательность и вежливость преподавателей, сотрудников деканата, кафедр, административного персонала (II);

- доброжелательность и вежливость сотрудников Университета, задействованных при дистанционных формах взаимодействия (III).

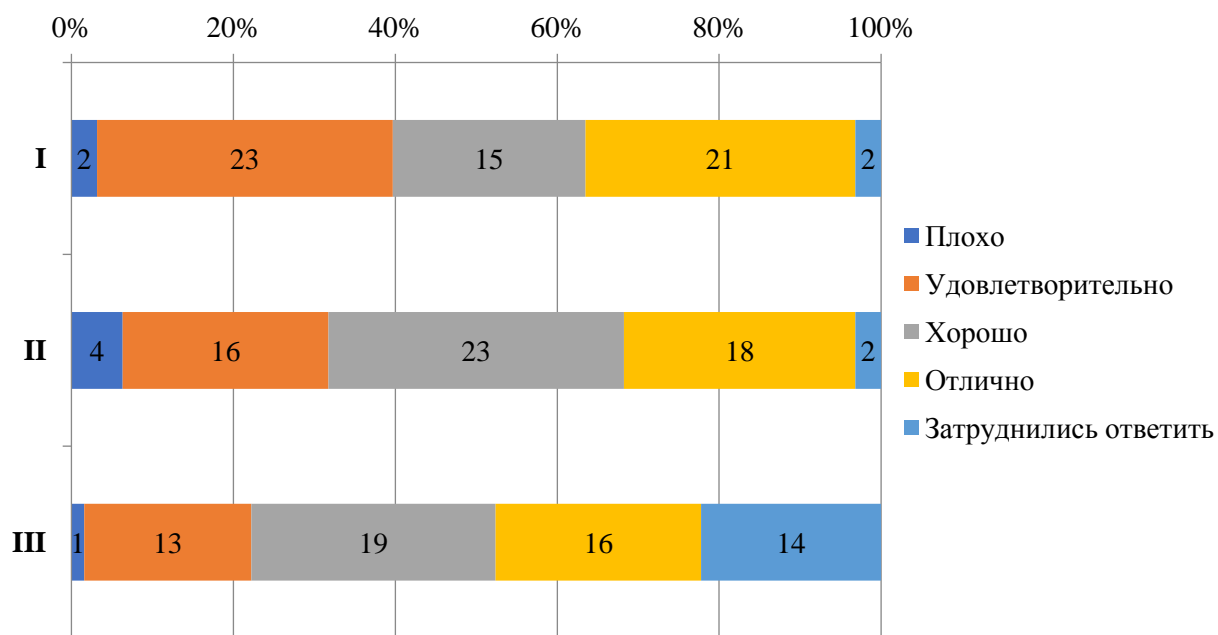


Диаграмма оценки

Оценка работы Университета для предотвращения распространения ОРВИ

Обучающимся было предложено оценить работу Университета для предотвращения распространения ОРВИ по следующим показателям:

- доступность и открытость информации о распространении ОРВИ и мерах профилактики, введенных в Университете (I);
- оснащение Университета необходимыми средствами защиты и профилактики ОРВИ (II);
- качество проведения в Университете мероприятий по предотвращению распространения ОРВИ: меры профилактики (проветривание, обработка рук и поверхностей антисептиком) (III).

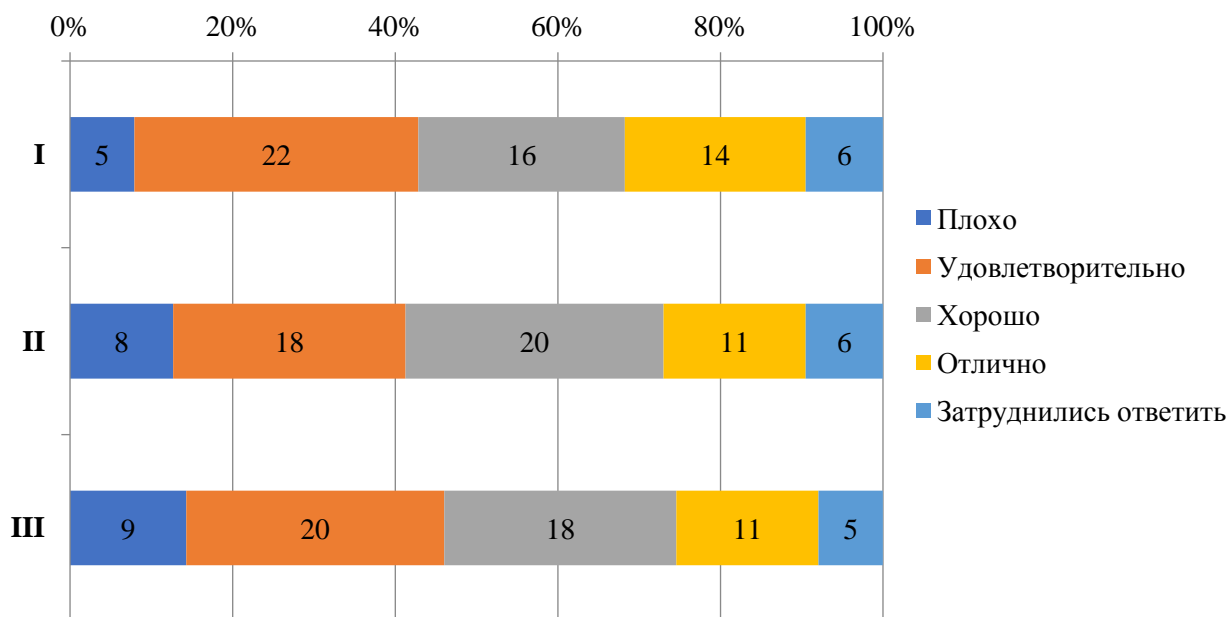


Диаграмма оценки

Оценка организации процесса прохождения практик во время обучения

Обучающимся было предложено оценить организацию прохождения практик во время обучения по следующим показателям:

- практика со стороны Университета организована (I);
- (II);
- содержание программы практики (III);
- практика со стороны предприятия организована (IV);
- практика позволила закрепить полученные знания (V).

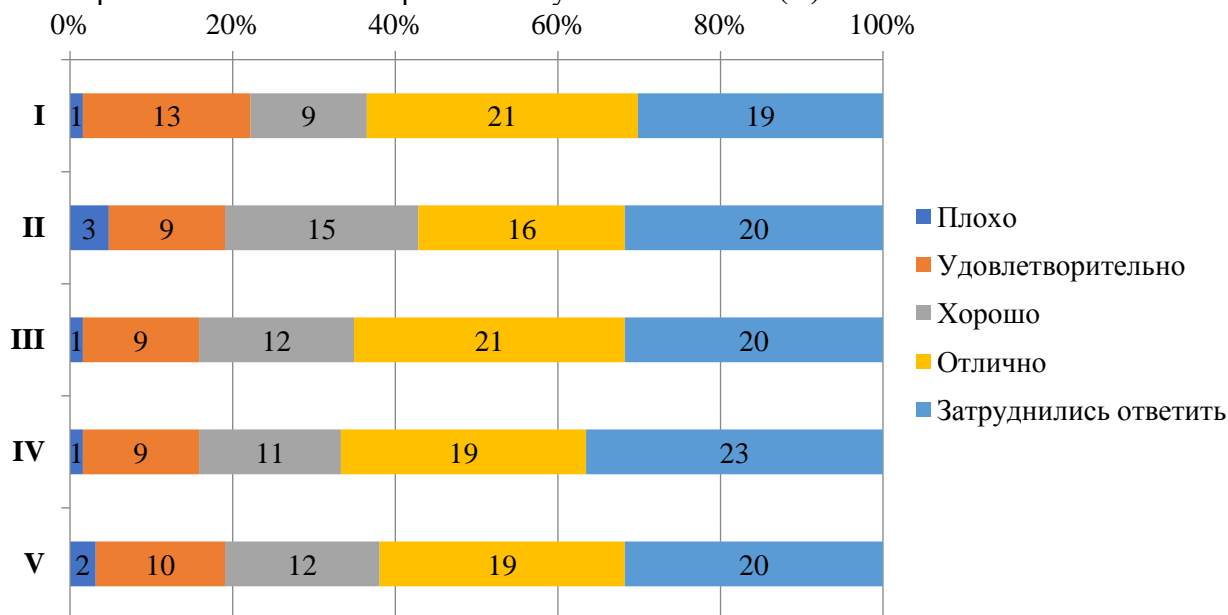
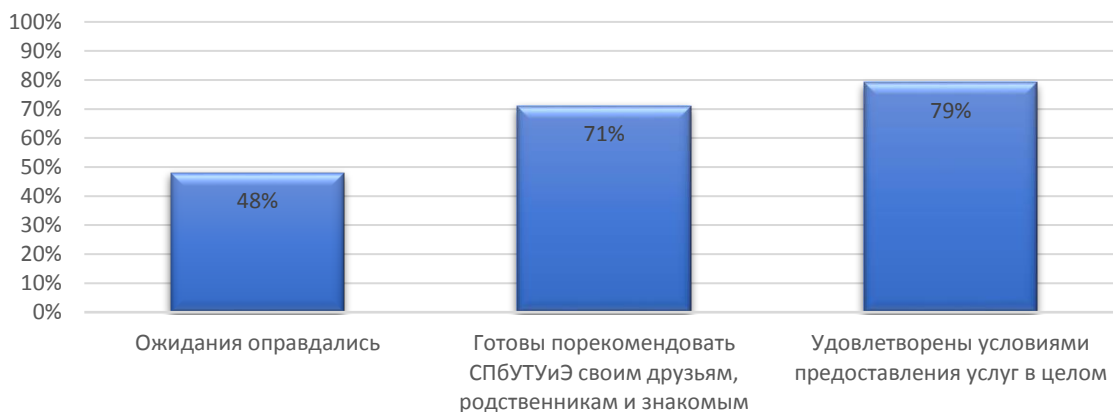


Диаграмма оценки



Итоговые результаты удовлетворенности